

Loin du blizzard et de l'incompréhension



La communauté se recueille

p. 5



534, chemin St-François Ouest
Saint-François-de-la-Rivière-du-Sud (Québec)
G0R 3A0
Tél. et fax: 418-259-2177
courrier électronique: echosf@videotron.ca

VEUILLEZ NOTER

La date de remise des articles, des publicités et des petites annonces est le **18 avril 2017**.

ADMINISTRATEURS

Nicole Labonté	Présidente	259-7884
Jean-Yves Gosselin	Vice-président	259-2471
Raynald Laflamme	Secrétaire	717-2659
Chantal Chouinard	Trésorière	259-3109

DIRECTEURS

Lorraine Lamonde	259-2433
Mireille Fournier	259-7526
Fernand Bélanger	259-7347

Publicité

Raynald Laflamme

Petites annonces

Raynald Laflamme

Maquette et mise en page

Raynald Laflamme, Pierre Cauffopé

Montage première page

Raynald Laflamme

Traitement de l'information textuelle

Raynald Laflamme

Photographe

Jean Dominique Rousseau

Abonnement

Mireille Fournier

Recrutement et membership

Lorraine Lamonde

Impression

Impressions Credo

*L'Écho de St-François est soutenu par
le ministère de la Culture et des Communications*
**Culture
et Communications**

Québec 

Journal réalisé
St-F bénévolement
communautaire

Les lettres et les articles doivent être dûment signés par leurs auteurs.

Le journal n'assume aucune responsabilité quant aux idées émises dans ses différentes composantes.

De plus, le journal se réserve le droit de rejeter toute lettre à caractère libelleux ou encore de l'abrégé ou de la corriger avant publication.

TARIFS PUBLICITAIRES

	Coût mensuel	Coût annuel
Carte d'affaires	45,00\$	240,00\$
1/4 page	55,00\$	355,00\$
1/2 page	95,00\$	595,00\$
1 page	115,00\$	1060,00\$
Bandeau 1 ^{re}	115,00\$	1060,00\$
1/2 bandeau 1 ^{re}	85,00	635,00\$

Petite annonce 3,00\$

ABONNEMENT

Extérieur	4,00\$	35,00\$
USA	5,00\$	45,00\$

Les taxes sont applicables depuis décembre 2016.

Gratuit pour tous les résidents de Saint-François.

Tirage: 725 copies, 11 numéros/an

NOS DE TÉLÉPHONE IMPORTANTS

Ambulance.....	911
CLSC Antoine-Rivard	418-248-2572
Feu	911
Municipalité.....	418-259-7228
Centre anti-poison du Québec.....	1-800-463-5060
Tel-Jeunes	1-800-263-2266

AMECQ
ASSOCIATION DES MÉDIAS ÉCRITS
COMMUNAUTAIRES DU QUÉBEC



Les funérailles de Michaël Fiset ont été célébré le samedi 25 mars en l'église de Saint-François.



Photo: Jean Dominique Rousseau

Tragique destin

Bonjour à tous,

Dernièrement, nous avons vécu une des pires tempêtes hivernales depuis plusieurs années. Notre équipe de déneigement a quand même réussi avec l'aide extérieure à remettre nos routes en état dans un délai raisonnable, compte tenu de l'ampleur du travail. Bravo!

Malheureusement, en cette nuit du 14 au 15 mars, un drame s'est joué sur une parcelle de chemin non loin de chez nous et vous savez tous que deux hommes dans la force de l'âge sont décédés dans des circonstances nébuleuses. Nos pensées aujourd'hui vont bien sûr aux familles des deux victimes. Michaël Fiset et Pierre Thibault étaient selon les dires de Rémi Montminy, qui les a côtoyés quotidiennement jusqu'à tout récemment, deux travailleurs très appréciés de leur employeur.

Plus près de nous, Michaël un enfant de la paroisse était aimé de tous. Son départ laisse un grand vide autour de lui. Rémi et les autres employés municipaux se joignent au Conseil et j'en suis sûr, à toute la population de Saint-François pour offrir aux familles en deuil nos sympathies les plus sincères. À vous parents, Claude et Monique, à ses deux frères, Tommy et Jason, ainsi qu'à sa conjointe Stéphanie, soyez assurés que toute la communauté pense à vous ainsi qu'aux grandes familles de ces deux victimes.

Bon courage. ☺

Rénald Roy, maire

SOMMAIRE

Félicitations à nos jeunes qui ont célébré leur Confirmation	4
Loin du blizzard et de l'incompréhension, la communauté se recueille	5
Hommage à Madame Denise Thérberge	7
Sont retournés vers le Père	8
Programme Prévention Jeunesse	9
Assermentation du nouveau directeur général	11
Opinion: En tant que conseillers prenez vos responsabilités	13
Bienvenue à Daphnée	13
Devenez membre de votre journal	14
Le premier Spin Don a été réussi avec succès	15
Le concours du Fond Éco IGA est de retour	15
L'âge d'or va se sucrer le bec	16
SAUVETAGE-- Le fil des événements racontés par Richard Côté	17, 19
Sauvetage dans le désert blanc	18-19
SAUVETAGE-- Le fil des événements racontés par Frédéric Jean	20
Francolière: Les mentions	21
Francolière: La persévérance scolaire	21
Francolière: Activité privilège	22
Francolière: L'entrevue du mois	22
Francolière: Prochaine cueillette de bouteilles	22
Info-Loisirs	23
Au fil des jours	24
Entreprises devenez membre!	25
L'Écho municipal	10 pages

Votre département spécialisé

**NE MANQUEZ PAS NOTRE PROMOTION SUR LES PRODUITS DE FENAISONS.
INFORMEZ VOUS AUPRÈS DE VOTRE EXPERT CONSEIL**

<p>La Coop Rivière-du-Sud</p>	<p>St-François 34, Ch. St-François O 259-7715</p>	<p>La Durantaye 25, Olivier-Morel 884-2802</p>	<p>St-Damien 35, rue St-Jean 789-2477</p>
--	--	---	--

Félicitations à nos jeunes qui ont célébré leur Confirmation

Merci beaucoup à toutes les personnes qui ont fait que cette belle Fête du dimanche 29 janvier dernier soit des plus réussies.

Merci aux jeunes qui se préparaient pour ce sacrement depuis maintenant quelques années par leurs catéchèses, à leurs parents, leurs parrains et marraines, à madame l'animatrice, à notre belle chorale, à l'abbé Jacques. Un merci particulier à Monseigneur Moreau pour sa simplicité avec les jeunes ainsi que la belle spiritualité qu'il nous démontre. Merci à M. Jean-Yves Fortin, notre cérémoniaire qui guidait les servants avec gentillesse.

Les jeunes ont beaucoup travaillé avec 7 dons de l'Esprit-Saint; c'est-à-dire: **La Sagesse**, qui nous aide à faire une place à Dieu dans notre vie et prendre le temps de lui parler; **le Conseil**, qui nous aide à prendre les bonnes décisions et à l'adolescence, les décisions sont de plus en plus importantes pour notre vie; **L'Intelligence**, qui nous aide à comprendre la Parole de Dieu et la mettre en pratique à tous les jours (qui n'est pas toujours facile...); **la Connaissance**, qui nous aide à comprendre le sens des événements



importants de notre vie (pourquoi la mort, la maladie, l'amour...); **la Prière ou l'Adoration**,

pour nous rendre capable de reconnaître Dieu en toute confiance, de le prier simplement et de le remercier pour les merveilles qu'il fait pour nous; le don de **La Force** qui nous est donné pour vaincre courageusement les obstacles de notre vie et si nécessaire de changer de direction; et pour terminer le don de **l'Amour ou l'Affection** filiale, qui nous aide à aimer Dieu et notre prochain, nos parents, nos camarades, tous ceux qui vivent avec nous, même ceux qu'ils nous sont plus difficiles à aimer.

Merci aussi à tous les amis et paroissiens qui, par leurs prières et leur présence, ont enrichi notre Célébration. ☪

Fabienne Blais
Intervenante en pastorale



www.garant.com



On vous facilite la tâche^{MC}

Loin du blizzard et de l'incompréhension, la communauté se recueille

Loin du blizzard qui a fouetté la Côte-du-Sud fauchant au passage la vie de deux hommes, la communauté de la paroisse Saint-François s'est regroupée autour de la conjointe et de la grande famille de Michaël Fiset pour témoigner soutien et réconfort dans cette épreuve toujours incompréhensible après plus d'une semaine de la tragédie qui a fauché deux vies.

✍ par Raynald Laflamme

L'émotion était palpable dans la grande église bondée. Tous se sentaient interpellés, livrés seuls face à leur foi. Leur intelligence peinait encore à comprendre l'enchaînement des événements qui a piégé Michaël Fiset et un collègue de travail, Pierre Thibaut. Alors qu'ils tentaient de revenir à la maison après un quart de travail écourté par la tempête qui se déchaînait en soirée, le mardi 14 mars, ils ont été immobilisés dans la paroisse voisine à bord de la camionnette dans laquelle ils prenaient place. La suite est un enchevêtrement d'événements incompréhensibles abondamment relaté dans les médias nationaux, laissant la question « Pourquoi ? » sans véritable réponse.

La communauté se recueille

Nommée par sa grand-mère Mimi quand il était petit sa « petite blanche » en raison de ses cheveux blond blanc, « la petite blanche devenue un beau grand blond aura été une étoile filante », a livré sa cousine Julie Roy lors de l'hommage rendu à l'église le samedi 25 mars.

Prenant la parole au nom des frères de la victime, Tommy et Jason, Julie Roy a parlé de « simplicité » pour décrire le grand frère âgé de 33 ans. « Michaël était un gars simple, à l'écoute et ouvert aux idées des autres, effacé, qui ne demandait jamais rien et qui savait s'adapter et accepter tout genre de situation. »

Décrit par ses collègues de travail, tant chez L&M, Garant et Gilmyr, comme « un gars sur qui on pouvait compter..., débrouillard et habile on pouvait toujours lui demander son aide... C'est d'ailleurs en essayant d'aider avec tout son cœur qu'il a quitté ce monde... ».



Photo: Jean Dominique Rousseau

Des funérailles émouvantes, mais surtout un témoignage rappelant comment Michaël Fiset était apprécié de tous. « J'ose croire que la vie se transforme. Que tu es maintenant plus présent en nous tous », a livré sa cousine Julie Roy à l'intérieur de l'église de Saint-François.

« Tu demeureras donc... un exemple de bon cœur, prêt à tout pour soutenir ton prochain. La nuit blanche du 15 mars en est la preuve. »

Michaël Fiset, qui caressait le rêve d'avoir un jour son camion Peterbilt, avait récemment refait sa vie avec une nouvelle conjointe, Stéphanie Couture et les trois enfants de celle-ci. Le couple habitait Montée Saint-François. Il aura perdu la vie, enseveli sous la neige, à moins de sept kilomètres de chez lui, sur la rue Principale, près de l'autoroute 20, à Saint-Pierre-de-la-Rivière-du-Sud. ☉

Jean Normand
Vice-président
T.D.L.



Pierre Normand
Président
T.D.L.

La Maison Funéraire
Laurent Normand

En toute confiance

Salon funéraire: 1, 1^{er} rue Ouest • Saint-François-de-la-Rivière-du-Sud

Adm.: 116, ave Sainte-Julie • Montmagny

Tél.: 248-0545 • Fax: 248-2621 • Sans frais: 1-888-248-0545 • Courriel: lnormand@globetrotter.net

- Résidentiel
- Commercial
- Industriel

R. B. Q. 8110-0398-16



418 259-7440

télec. **418 259-7477**

André Blais, entrepreneur général
300, boul. Blais Ouest • Berthier-sur-Mer



**Demandez
une soumission**

Montmagny
Saint-Jean-Port-Joli | Saint-Pamphile
418 248-7940
— 1 888 265-7940 —



PROMUTUEL
ASSURANCE

 **DEPUIS 1852 | PROMUTUELASSURANCE.CA**

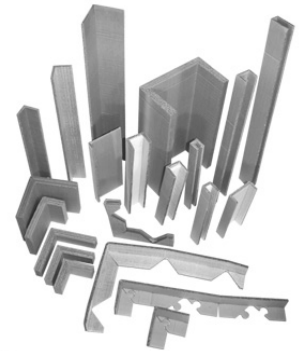
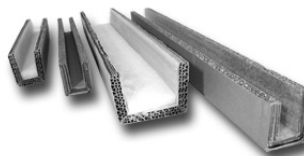


EMBALLAGES

LM
PACKAGING

Emballages de protection spécialisés
Produits de carton ondulé
Petites et grandes quantités

WWW.EMBALLAGESLM.COM



25, rue de l'Étang
Saint-François, Québec
Canada, G0R 3A0

T • 1 866 259-7710
F • 1 866 259-0909
service@emballageslm.com

**PHILIAS
BLAIS** & FILS
INC.
RBO: 8264-0913-12



Excavation
Terrassement
Déneigement
Transport
Épandage
Démolition
Caméra pour
drain de
fondation



Ecoflo
Installation septique
ADVANCED
ENVIROSEPTIC
Préserver l'équilibre de la nature.

Récupération

JB



10 15 20

Location de
mini-conteneurs
10, 15 et 20 verges

Jacques Blais, propriétaire
T 418.259.7841

218, Rivière-du-Sud, Saint-François de la
Rivière-du-Sud, Montmagny, QC, G0R 3A0

ph.blais@globetrotter.net
www.recuperationjbc.com

Hommage à Madame Denise Théberge

«Une source précieuse pour nous tous»

C'est avec un immense plaisir aujourd'hui que nous tenons à souligner le travail d'une personne qui s'est dévouée sans compter au niveau de la liturgie, de la pastorale et au conseil de Fabrique dans notre belle paroisse de Saint-François.

En tant que marguillière, elle a été présidente pendant plusieurs années. Elle a eu à travailler des dossiers chauds et pas toujours faciles: ici je pense surtout à la vente du presbytère.

Elle a travaillé 3 ans avec les catéchètes. Elle a aussi fait partie du comité de liturgie en participant à la préparation des liturgies, s'occupant à pratiquer les jeunes à bien lire et servir la messe. Denise était toujours disponible à prêter sa plume en rédigeant des textes pour toute sorte d'occasions.

Denise, nous voulons te remercier pour le support que tu as donné aux catéchètes, ainsi qu'aux nombreuses collations préparées pour nos jeunes avant les rencontres. Par ton implication dans notre communauté, tu as embelli nos cérémonies. Ta présence auprès des jeunes en les formant pour le service à l'autel ou la lecture des textes en prenant le temps d'aller les chercher sur l'heure du midi à l'école ou après celle-ci et en allant les reconduire après les pratiques ont été grandement

apprécié par tous.

Durant toutes ces années, tu as été une source précieuse pour nous! Tu as vu à la préparation des listes pour les lecteurs et servants de messes en t'assurant de la présence de chacun lors des célébrations dominicales du dimanche. Un travail fait dans l'ombre, mais combien important pour le bon déroulement de nos célébrations.

Enfin, nous voulons de dire merci pour tous ces beaux textes que tu nous écrivais lors de nos nombreuses demandes. Tu nous répondais: "je vais essayer de vous trouver quelque chose de potable" et c'était toujours au-delà de nos espérances.

Au nom de la communauté Merci pour ton inlassable dévouement et ta grande implication!

Nous t'en serons toujours reconnaissantes et tenterons d'appliquer tes précieux conseils.

Mille mercis ☉

Nicole Rémillard, Nicole Morin, Nathalie Lapointe



FP
FONTAINE PICARD
cabinet de services financiers

1-74, rue Saint-Jean-Baptiste Est
Montmagny (Québec) G5V 1K1

418 248-2404 fontainepicard.ca

Placements garantis • Fonds distincts // Assurance vie • Salaire • Maladies graves // Assurances collectives • Rentes collectives

Sont retournés vers le Père...

Monsieur Maurice Marceau décédé le 28 février 2017 à l'âge de 88 ans à l'Hôtel-Dieu de Lévis. Il était l'époux de dame Denise Gonthier et fils de feu monsieur Joseph Marceau et de feu dame Alvina Roy. Il demeurait à Saint-François-de-la-Rivière-du-Sud, cté de Montmagny. Il laisse dans le deuil, outre son épouse Denise, ses enfants : Gaéтан et Réjean (Mélanie Beaulieu), ses petits-enfants : Justin et Xavier. Il est allé rejoindre ses 6 frères et ses 6 sœurs tous décédés. Il laisse également dans le deuil ses beaux-frères et belles-sœurs de la famille Gonthier : Jean-Marie (Claudette Blouin), Claude, Denis (Nancy Gonthier), ainsi que de nombreux neveux et nièces, cousins, cousines, parents et ami(e)s. Le service religieux a été célébré le samedi 11 mars en l'église de Saint-François. Les cendres seront déposées ultérieurement au cimetière paroissial. ☪



Monsieur Georges Théberge décédé le 2 mars 2017 à l'âge de 77 ans et 9 mois, à la Maison de soins palliatifs du Littoral de Lévis. Il demeurait à Lévis et autrefois de Saint-François-de-la-Rivière-du-Sud. Il était l'époux de dame Hélène Labonté. Il était le fils de feu monsieur Maurice Théberge et de feu dame Marie-Rose St-Pierre. Outre son épouse Hélène, il laisse dans le deuil ses fils :



Dany (Chantal Garant) et Éric (Denise Goulet), ses petits-enfants : Maxime Garant Théberge (Emmanuelle Tremblay), Laurence Garant Théberge (David Pouliot), Francesca Théberge (Olivier Bergeron Roy), Christopher Théberge (Élisabeth Belleville) et leur mère Nathalie Lavoie, son arrière-petite-fille qui ensoleilla ses derniers mois, Léa Rose Pouliot. Il était le frère de : Hubert (Thérèse Fiset), feu Roland, Denise (Jean-Yves Prévost), Aline, Louise (Fernand Bélanger), Viateur (Lise Drolet), feu Suzanne (Jean-Claude Asselin), ses beaux-frères et belles-sœurs de la famille Labonté : Jean-Charles (Louise Roy), Georges (Céline de La Durantaye), Nicole (Rosaire Couture), André, Rita, Michel (Lise Godbout), Réjean (Diane Boutin), ainsi que plusieurs neveux et nièces, cousins, cousines et amis. Le service religieux a été célébré le samedi 18 mars 2017 en l'église de Saint-François. Les cendres seront déposées ultérieurement au cimetière paroissial. ☪

Monsieur Oscar Noël décédé le 4 mars 2017 à l'âge de 92 ans au Centre d'Hébergement Notre-Dame-de-Lourdes de Saint-Michel-de-Bellechasse. Il était le fils de feu monsieur Albert Noël et de feu dame Berthe Blais. Il demeurait à Saint-Michel-de-Bellechasse et autrefois à Saint-François-de-la-Rivière-du-Sud. Il laisse dans le deuil ses frères et sœurs: feu René (Jacqueline Raby), feu Lévis (Rosanne Martineau), Rachelle (feu Gaétano



Spignotti), Monique (feu Pierre Lortie), Odette (feu Éloi Gauvin), feu Patrice, Bérangère (Wilfrid Marceau), Pascal (Maureen), Jacques (Louise Laflamme) ainsi que ses neveux, nièces, cousins, cousines et ami(e)s. Selon ses volontés, il n'y a pas eu de service religieux. Les cendres seront déposées ultérieurement au cimetière de Saint-François. ☪

Monsieur Michaël Fiset décédé le 15 mars 2017 à l'âge de 33 ans, à Saint-Pierre-de-la-Rivière-du-Sud. Il était le conjoint de madame Stéphanie Couture et fils de monsieur Claude Fiset et de dame Monique Dufour. Il demeurait à Saint-François-de-la-Rivière-du-Sud. Il laisse dans le deuil sa conjointe Stéphanie (et ses filles Joannie et Vanessa), ses parents : Claude Fiset et Monique Dufour, ses frères: Tommy (Johanne Duquette), Jason (Sandra Roy), ses neveux et nièces : Brandon, Zoé, Megan et Anaé. Il était le petit-fils de feu Maurice Dufour (feu Crescence Hudon, Noëlla Fournier). Il laisse également dans le deuil sa tante et son oncle spécialement : Suzanne Dufour et Gilbert Nadeau, ainsi que ses autres oncles et tantes, neveux et nièces, cousins, cousines, parents et amis(es). Le service religieux a été célébré le samedi 25 mars en l'église de Saint-François. Les cendres seront déposées ultérieurement au cimetière paroissial. ☪



À LOUER
2 LOGEMENTS DISPONIBLES AU PAVILLON BÉDARD
La Municipalité de Saint-François-de-la-Rivière-du-Sud dispose de 2 logements de grandeur 4 ½ à louer. L'un est disponible le 1^{er} juin et le 2^e le 1^{er} juillet. Celui qui est disponible en juin aura des revêtements de plancher neufs. Les logements sont situés en plein cœur du village, près de services et dans un beau bâtiment patrimonial. Visite diponible sur demande. Pour information, veuillez contacter la Municipalité de Saint-François-de-la-Rivière-du-Sud au 418-259-7228.



À LOUER

2 LOGEMENTS DISPONIBLES AU PAVILLON BÉDARD

La Municipalité de Saint-François-de-la-Rivière-du-Sud dispose de 2 logements de grandeur 4 ½ à louer.

L'un est disponible le 1^{er} juin et le 2^e le 1^{er} juillet.

Celui qui est disponible en juin aura des revêtements de plancher neufs.

Les logements sont situés en plein cœur du village, près de services et dans un beau bâtiment patrimonial.

Visite diponible sur demande.

Pour information, veuillez contacter la Municipalité de Saint-François-de-la-Rivière-du-Sud au 418-259-7228.

Programme Prévention Jeunesse

375 000\$ sur trois ans pour intervenir auprès des jeunes aux prises avec la toxicomanie

L'organisme de justice alternative Action Jeunesse Côte-Sud a obtenu une aide financière gouvernementale pouvant atteindre 375 000 \$, annoncée à Saint-Damien-de-Buckland, par M. Martin Coiteux, ministre des Affaires municipales et de l'Occupation du territoire et ministre de la Sécurité publique.

Ce soutien financier permettra à l'organisme de réaliser un plan d'action régional et de mettre en place un projet visant à mieux intervenir auprès des jeunes de 10 à 17 ans des MRC de Montmagny et de L'Islet qui ont un problème de consommation de drogue ou d'alcool.

Cette contribution est répartie sur trois ans, à raison d'une somme maximale de 125 000 \$ par année et provient du programme Prévention Jeunesse mis en place par le ministère de la Sécurité publique (MSP).

«Les intervenants du milieu ont noté une augmentation de certaines infractions liées aux stupéfiants commises particulièrement par des jeunes dans les MRC visées par ce projet. J'applaudis le fait que le gouvernement du Québec appuie cet organisme qui a fait ses preuves sur notre territoire», a souligné le député Norbert Morin qui était présent lors de cette annonce.

L'organisme de justice alternative Action Jeunesse Côte-Sud vise le développement et le maintien d'une pratique différente en matière de justice pénale pour les adolescents reposant sur une approche communautaire et globale impliquant à la fois le jeune, ses parents, la victime et le milieu.

En plus de la réalisation d'un plan d'action régional, Action Jeunesse Côte-Sud pourra, grâce au soutien financier du programme Prévention Jeunesse, offrir des activités et des ateliers adaptés aux jeunes de quatre écoles secondaires, soit les écoles secondaires Louis-Jacques-Casault, Bon-Pasteur, La Rencontre et Saint-Paul.

Source : Marie-Ève Pelletier, directrice des communications et attachée de presse
Cabinet du ministre Martin Coiteux



Frédéric Pétrin, policier intervenant en milieu scolaire, Norbert Morin, député de Côte-du-Sud, Robert Guay, président du conseil d'administration d'Action jeunesse Côte-Sud (AJCS), le ministre Martin Coiteux, Jérôme Baillargeon, travailleur de rue (AJCS), Marjorie Asselin, directrice, la ministre Dominique Vien, Lise-Anne Lévesque, organisatrice communautaire AJCS, Sébastien Bourque, coordonnateur, Nicolas Roumier, directeur, Maison des jeunes l'Incontournable de Montmagny et Caroline Morin, coordonnatrice du programme Ensemble on D-Tox (AJCS).

LAURENCE HALLÉ TA

IMPÔT 2016

Je serai à la Maison de la Paroisse tous les mardis et jeudis de 18h30 à 21h du 1^{er} mars au 30 avril.

Pour me rencontrer en dehors de cet horraire, me contacter au numéro suivant:

Tél.: 418-998-1098

*Nous avons
ce qu'il vous faut...
une équipe !*

Consultez nos chroniques sur notre site web
avocats-montmagny.com

LEMIEUX PARENT THÉBERGE
— AVOCATS S.N. —

TÉL.: 418 248-3114 - FAX : 418 248-2945

Me Lemieux Me T. Blais Me Boillard Me Bouffard Me Paradis Me Labrie Me Théberge

MARTIN SIMARD TRANSPORT INC.

- TRANSPORT GÉNÉRAL
- TRANSPORT GRAVIER & SABLE

275, CHEMIN ST-FRANÇOIS OUEST
SAINT-FRANÇOIS, QC G0R 3A0

Tél.: 418 259-7789
Ligne directe: 1 800 463-8744

Guilde des représentants des ventes
Volkswagen Canada



Jacques Dumont Rinfret Volkswagen
5355, rue Guillaume-Couture
Lévis, QC G6V 4Z3
418-833-2133
418-833-6658
www.rinfretvw.com
jacques.dumont@rinfretvw.com



JEAN MORIN
jean.morin@ms2contrôle.net
Cell. 418 805-0444

- Contrôle et automatisation
- Électronique et mécanique industrielle et agricole
- Énergie alternative / batterie
- Fabrication de boîtier de contrôle
- Réseaux sans fil et filaire
- Vente et réparation informatique

Sans frais 1 888 312-0444

URGENCE 24H/7JOURS 418 248-0444



Saviez-vous? Sans électricité,
votre frigo est bon pour seulement 6-8 h?

Génératrices résidentiels tous
genres en stock pour les imprévus.

**GHISLAIN
VÉZINA**

ENTREPRENEUR ÉLECTRICIEN
Industriel - Commercial - Résidentiel

Magasin de matériel électrique

418 234-1360

3, du Bassin Sud, Montmagny • RBQ: 8310-7359-06



Salon Habitat Montmagny,
9-10-11 avril.

LES FONDATIONS

B.A.F.

9191-4333 Québec Inc.

Bruno Forgues, propriétaire

Tél.: 418-259-2709

Télé.: 418-472-0505

email: lesfondationsba@videotron.ca

Entrepreneur Spécialisé • Fondations résidentielles et commerciales

163, chemin St-François Est, St-François de Montmagny, Qc G0R 3A0

FERME HORTICOLE
Lajoie

LA DESTINATION FLEURS & JARDINS

330, boul. Saint-Vallier, Saint-Vallier (Québec) G0R 4J0
T: 418 884-3124 • www.fermehorticolelajoie.com

Lajoie, c'est aussi des
Paysagistes
www.lajoiepaysagistes.com

SAQ
AGENCE

BIÈRES ARTISANALES
CORSAIRE MICROBRASSERIE
ARCHIBALD
LES 2 FRÈRES
UNIBROUE



ESSENCE
DIESEL

Servi *express*

OUVERT TOUS LES JOURS
dès 6 heures
Mireille et Luc
pour vous servir

418•259•1234

335, ch. St-François Ouest, Saint-François

ZONE BONBONS



Assermentation du nouveau directeur général

Le conseil municipal a procédé le lundi 6 mars dernier par voie de résolution à l'embauche de Monsieur Rémi Montminy à titre de directeur-général de la Municipalité de Saint-François-de-la-Rivière-du-Sud.

✍ par Raynald Laflamme

Il est entré officiellement en fonction le 7 mars. Jusqu'au 28 avril, M. Montminy sera accompagné pour la transition de M. Yves Laflamme qui quittera le monde municipal pour la retraite. Rémi Montminy est ici accompagné du maire Régnald Roy qui l'a assermenté dans ses fonctions le soir de la séance

du conseil. M. Montminy a dû démissionner de son poste de conseiller au siège no 5. Aucune élection partielle ne sera nécessaire, puisque la vacance de ce poste survient moins d'un an de l'élection générale qui aura lieu le 5 novembre prochain. ☺



Autobus L.S.B.C. inc.

ÉCOLIERS

10, chemin des Prairies Est
Saint-François-de-la-Rivière-du-Sud
(Québec) G0R 3A0
Tél. et fax: 418 259-7140
autobuslbc@videotron.ca

FRÉCHETTE

Ford

195, boulevard Taché Ouest, Montmagny
418 248-2900 . www.frechetteford.com

Chez Fréchette Ford, nous avons;

- UNE ÉQUIPE EXPÉRIMENTÉE
- DE LA TRANSPARENCE
- UN SERVICE PERSONNALISÉ
- UNE AMBIANCE CHALEUREUSE
- UN ENVIRONNEMENT SANS PRESSION
- UNE ÉCOUTE ATTENTIVE DE VOS BESOINS

CHEZ NOUS, VOUS ÊTES CHEZ VOUS!

Francis Fréchette Président	Benoît Lévesque Directeur des ventes	Stéphane Bernier Conseiller aux ventes	Simon Bonlet Conseiller aux ventes	Richard Dutil Conseiller aux ventes	Brigitte Cosmiche Directrice commerciale



Boulet

Encans Boulet inc.

Alfred Boulet

564, chemin Rivière-Sud
Saint-François-de-la-Rivière-du-Sud
(Québec) GOR 3A0

Tél.: (418) 259-7086
Fax: (418) 259-2610
www.encansboulet.com

Achats et vente de ferme



Bernard
GÉNÉREUX

Député fédéral
Montmagny-L'Islet-Kamouraska-Rivière-du-Loup

bernard.genereux@parl.gc.ca



BERNARDGENEREUX.CA
1 855 881-9876

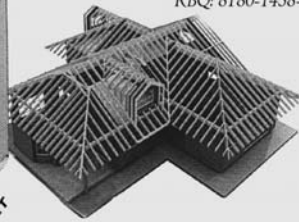
6, rue St-Jean-Baptiste est, bureau 101, MONTMAGNY (QC) G5V 1J7

277, rue Lafontaine, RIVIÈRE-DU-LOUP (QC) G5R 3A9

Édifice de la Confédération, pièce 485, OTTAWA (Ontario) K1A 0A6



RBQ: 8180-1458-14



TÉL. : 418-259-7419

BOÎTE VOCALE ET CELL.: 418-234-6381

ANDRÉ BLAIS ET SOLANGE DRAPEAU PROP.

RÉSIDENTIEL • COMMERCIAL • INDUSTRIEL • AGRICOLE

SOLANGEDRAPEAU@HOTMAIL.COM



COOPÉRATIVE
DE SERVICES À DOMICILE
DE LA MRC DE MONTMAGNY

La Coopérative de services à domicile de la MRC de Montmagny est une entreprise à dimension humaine offrant des services d'entretien ménager, de préparation de repas, de buanderie, d'accompagnement, de répit et de soins d'hygiène à toute la population de la MRC de Montmagny.

Nous sommes présentement à la recherche de personnes intéressées au poste de:

Intervenant(e) à domicile

Bienvenue aux jeunes retraité(e)s!

L'intervenant(e) à domicile dispense des services d'entretien ménager, de préparation de repas, de buanderie et d'accompagnement.

QUALITÉS RECHERCHÉES:

- Discret, autonome, dynamique, bon jugement et une attitude positive.

EXIGENCES REQUISES:

- Les candidats doivent posséder un véhicule et détenir un permis de conduire valide;
- Avoir une bonne forme physique et aimer faire de l'entretien ménager.

Veillez nous faire parvenir votre candidature dès maintenant

Par courriel: adjointe@coopsd.com, par télécopieur au 418 248-4262

par la poste ou en personne

Coopérative de services à domicile de la MRC de Montmagny
7, rue St-Jean-Baptiste Est, Montmagny (Québec) G5V 1J6



Alain Laliberté

Tél. : 418 884-3407

Télec. : 418 884-2404

lalimec.inc@videotron.ca

358, Montée de la Station, Saint-Vallier de Bellechasse (Québec) Canada GOR 4J0

INNOVATOIT
UN TOIT DURABLE • UN SERVICE IMPECCABLE

• ESTIMATION GRATUITE

• 15 ANS D'EXPÉRIENCE

• INSTALLATION DE BARDEAUX D'ASPHALTE
ET MEMBRANE ÉLASTOMÈRE

RÉSIDENTIEL & COMMERCIAL

418.554.4352 24/7

WWW.INNOVATOIT.COM

Opinion

Développement résidentiel de Saint-François : en tant que conseillers prenez vos responsabilités

Que se passe-t-il avec notre développement résidentiel à Saint-François? Au cours des 4 dernières années seulement un terrain a trouvé preneur. Pourquoi? C'est parce que sur les terrains qui devraient être disponibles, soit au total 12 terrains sur la 3e et 4e rue Ouest, ils ne sont tout simplement pas disponibles.



Produits Métalliques Roy inc.

52, boul. Morigeau
Saint-François, Montmagny, QC G0R 3A0

TÉL.: 418 259-2711
FAX: 418 259-2931

FABRICATION DE MOBILIERS DE MAGASIN
ET COMPOSANTES DE MÉTAL SUR MESURE

La raison de cela est que le conseil en place est entêté à ne pas les rendre disponibles. C'est très regrettable, car il y aurait plusieurs jeunes familles qui souhaitent à venir s'installer à Saint-François. Étant donné qu'elles n'ont pas le choix de choisir leur emplacement, eh bien! ils vont s'installer dans les municipalités voisines qui, elles, sont ouvertes à les accueillir alors qu'à Saint-François c'est fermé. Pourquoi?

Est-il nécessaire de vous rappeler que lors des dernières élections en 2013, vous vous êtes fait élire aux postes de conseillers comme étant l'équipe du changement. De quel changement vouliez-vous parler à ce moment-là? Si c'est là le changement promis, je peux vous dire que ce n'est pas fort. Il serait temps de prendre vos responsabilités comme conseillers et de vous dire que vous n'êtes pas là pour garder votre siège à la chaleur. Prenez vos responsabilités comme administrateurs et agissez enfin!

En terminant, vu le retour de Véronique Noël aux Loisirs, je souhaite que vous lui donniez le support qu'elle aura besoin pour mener ses projets à bien. ☺

Fernand Bélanger
Saint-François-de-la-Rivière-du-Sud

Bienvenue à Daphnée

Elle est née le 26 septembre 2016, fille de Andrée-Anne Thibodeau et David Poulin. Baptisée le 12 mars 2017 en l'église de Saint-François. Parrain et marraine: Steven St-Laurent et Julie Thibodeau. ☺



VOUS AVEZ UN PROJET D'ENTREPRISE?

Informez-vous sur la mesure Soutien au travail autonome

- ▶ Possibilité pour les entrepreneurs admissibles d'obtenir une aide financière pour une période pouvant aller jusqu'à 52 semaines
- ▶ Accompagnement du Centre local de développement pour réaliser votre projet d'entreprise



En partenariat avec :



COMMUNIQUEZ AVEC NOUS!

Brigitte Labrecque et Réjean Cliche

☎ 418 248-5985 ✉ cldmontmagny.com

Dominique Côté

L'ATELIER D

ÉBÉNISTERIE | CUISINE | SALLE DE BAIN
Cap-Saint-Ignace





Devenez membre de votre journal communautaire *L'Écho de St-François*

Conditions pour devenir membre:

- Être résidant de Saint-François-de-la-Rivière-du-Sud
Les organismes et les entreprises doivent avoir leur siège social à Saint-François
- Avoir 18 ans et plus
- Payer sa cotisation selon la catégorie de membre
membre individuel: 5\$ membre organisme: 25\$
membre entreprise: 50\$
- Carte de membre valide jusqu'au 31 octobre 2017
Carte renouvelable annuellement

Devenir membre de votre journal communautaire n'est pas une obligation, mais cela:

- marquerait votre soutien par une contribution symbolique;
- donnerait une crédibilité additionnelle auprès du ministère de la Culture et des Communications lors des demandes d'aide financière;
- donnerait le pouls sur votre intérêt à recevoir *L'Écho de St-François*.

Veuillez écrire en LETTRES MOULÉES

Nom, prénom, organisme, entreprise: _____

Adresse: _____

Saint-François-de-la-Rivière-du-Sud (Qc) GOR 3A0

© _ _ _ □ □ □ □

Catégorie de membre: Individuel: 5\$ Organisme: 25\$ Entreprise: 50\$

Paiement inclus: chèque comptant

Nom, prénom, organisme, entreprise: _____

Adresse: _____

Saint-François-de-la-Rivière-du-Sud (Qc) GOR 3A0

© _ _ _ □ □ □ □

Catégorie de membre: Individuel: 5\$ Organisme: 25\$ Entreprise: 50\$

Paiement inclus: chèque comptant

Pour ce faire, il vous suffit de remplir le coupon en y joignant le montant de votre adhésion. Les chèques doivent être établis à l'ordre de L'Écho de St-François. Le tout doit nous être retourné soit par la poste au 534, chemin St-François Ouest, Saint-François-de-la-Rivière-du-Sud (Qc) GOR 3A0 ou être déposé dans la boîte de L'Écho à la Maison de la Paroisse.

Merci de votre appui!

Nicole Labonté, présidente

Le premier Spin Don a été réussi avec succès

Le premier Spin Don au profit de la recherche sur le cancer a été tenu les 17 et 18 mars au Centre Gym Santé a été un succès de participation avec l'inscription de 21 équipes.

par Raynald Laflamme

Sous l'impulsion des deux porte-paroles, survivants du cancer, Audrey Bonneau et Dave Rémillard, quelque 180 participants se sont relayés sur les vélos stationnaires afin d'amasser le plus d'argent au profit de la régionale Québec/Chaudière-Appalaches de la Société canadienne du cancer.

«Un gros merci à tous. Ça a été un plaisir de vous animer. Vous avez été énergiques et très enthousiastes», a tenu à témoigner l'organisateur de l'événement, Mario Marcoux. .

L'an prochain, l'organisateur veut mettre la barre plus haute avec un objectif de 250 participants. Mais avant d'organiser le prochain Spin Don, Mario Marcoux est à compiler les sommes amassés. Ils vous seront dévoilés dans la prochaine édition de L'Écho en même que le nom des gagnants des prix de participation, une gracieuseté de la compagnie Garant. ☉



Le concours du Fond Éco IGA est de retour

Il sera encore possible cette année de participer au concours du Fond Éco-IGA afin de courir la chance de remporter un baril récupérateur d'eau de pluie, ainsi qu'un composteur domestique à prix modique, soit 30\$. Les citoyens peuvent s'inscrire via le site Internet du Fond Éco IGA : <http://www.jourdelaterre.org/qc/tous-les-jours/programmes/distribution-de-barils-et-composteurs/>. Les inscriptions débuteront le 20 mars 2017.

Les gagnants du tirage au sort pourront récupérer leur baril récupérateur d'eau de pluie, ou leur composteur, au magasin Co-op de Montmagny au 70, boulevard

Taché Ouest. La journée de distribution aura lieu le samedi 27 mai de midi à 15 heures. ☉

Source : Lucie Lacasse, Technicienne en environnement MRC de Montmagny



Le baril vous permet de récupérer l'eau de pluie et ainsi économiser une quantité considérable d'eau potable. Le composteur domestique collecte vos matières organiques, permettant de détourner une grande quantité de vos déchets de l'enfouissement ou l'incinération. De plus, vous pourrez utiliser le compost généré lors de votre jardinage.

L'ARRÊT-STOP, c'est

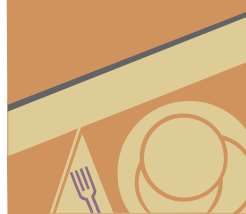


UN RESTO

Qui offre:

- Déjeuners jusqu'à midi
- Commandes pour emporter
- Des menus du jour
- Une salle jusqu'à 50 personnes

Tél. Resto: 418-259-7704



OUVERT TOUS LES JOURS DE 6H À 23 H
200, route St-François, Berthier-sur-Mer

UN DÉPANNEUR

OÙ ON PEUT:

- Obtenir du café frais chaque jour
- Faire le plein d'essence
- Acheter sa carte cellulaire
- Se procurer de la bière froide et du vin

Tél. Dép. : 418-259-7515



L'âge d'or va se sucrer le bec

Le club FADOQ Saint-François tiendra son dîner à la cabane à sucre à l'Érablière Réal Bruneau le jeudi 6 avril à 11 heures. Le coût d'admission est de 12\$. Les réservations doivent se faire avant le 3 avril en composant le 418-259-7866 ou le 418-259-2023. L'invitation vous est lancée pour cette belle partie de sucre. ☺

Source: Lorraine Lamonde
FADOQ Saint-François

418-291-0056

Transport Adapté
« Vieux Quai »



C'est pour vous, pensez-y!
418 • 291 • 0056

Service de réparation *JP*

Jean Proulx

- ✦ Location de tracteur
- ✦ Réparation et soudure de machinerie agricole
- ✦ Unité mobile
- ✦ Dénéigement

1125, rang Coteau Sud
St-Pierre-de-la-Rivière-du-Sud
G0R 4B0

Tél./Fax : 418 248-4186
Cell. : 418 291-1159




Forage J. & R. Cloutier inc.

R.B.Q. : 2314-4926-84

- FORAGE DE PUIITS ARTÉSIENS
- HYDRO-FRACTURATION
- VENTE ET INSTALLATION DE POMPES

676, ch. St-François Ouest, Saint-François-de-la-Rivière-du-Sud (Qc) G0R 3A0

Tél: 418 259-7490 • Cell: 418 241-8024 • Fax: 418 259-7673

• E-mail: cloujoc@globetrotter.net

Monyvill enr.

R.B.Q.: 8343-3219-14

Yvon Montminy, propriétaire

Excavation • Terrassement
Service de Pelle & Multi Terrain
Marteau hydraulique
Installations Septiques
Séchoir à bois • Bois de rénovation
Compost Certifié

Téléphone: 418 259-2635 Cellulaire: 418 241-8488 Fax: 418 259-3035
462, chemin St-François Ouest, St-François-de-la-Rivière-du-Sud (Québec) G0R 3A0




Recyclage de voiture



GARAGE SAMSON

418 248-1422
ggbsamson@globetrotter.net

873, Rang Nord
Saint-Pierre-de-la-Rivière-du-Sud
(Québec) G0R 4B0



**SOYEZ RECONNUS
PAR VOTRE CLIENTÈLE
GRÂCE À UNE IMAGE
CORPORATIVE
RECHERCHÉE**



CREDO
création • impression • affichage
1010, rue Renault, Lévis QC G6Z 2Y8

CONCEPTION
WEB
SIGNALÉTIQUE INTÉRIEURE
AFFICHAGE GRAND FORMAT
IMPRESSION OFFSET ET NUMÉRIQUE
KIOSQUE

visitez notre site web
www.impressionscredo.ca
pour en savoir plus sur nos services



La **force** d'une équipe

SAUVETAGE

L'auteur remercie Richard Côté et Frédéric Jean pour le témoignage qu'ils ont livré à votre journal communautaire. L'auteur a choisi le récit des événements soit de les raconter à partir des éléments qui lui ont été fournis afin d'alléger le texte et de le rendre plus vivant, tout en conservant les faits qui lui ont été rapportés. Bonne lecture! 📄 Raynald Laflamme

Le fil des événements

Récit de Richard Côté

Mardi 14 mars 2017

22 heures Au-dehors, la tempête avec des vents de plus de 100 km/h s'était bien installée depuis plus de cinq heures, permettant aux travailleurs de regagner, alors que la visibilité le permettait encore, leur foyer pour le souper.

Richard Côté, résidant au 20, chemin Morigeau, quitte la résidence avec sa motoneige après avoir cru déceler une lumière sur la Montée Morigeau en provenance du Quatre-Chemins de Saint-François. Ses souvenirs de jeunesse le lui dictaient, lui qui avait grandi sur la Montée de la Station, à Saint-Vallier.

«Combien de fois en motoneige, nous avons ramené dans les maisons des automobilistes coincés par la tempête, près de l'autoroute 20.»

Prenant soin de revêtir son habit de neige, son casque et de bons gants, le motoneigiste a négligé de bien se chausser les pieds en conservant une petite paire de bas et agrippant au passage des bottes.

Dés la sortie du terrain, il se dirige direction Ouest pour emprunter la Montée Morigeau, à moins de 100 mètres de là. Il tourne sur cette route, direction nord, mais une fois la ligne de fond de résidences dépassées, il passe à découvert et là, l'enfer commence. Sur ce chemin surélevé, construit en plein champ, d'un bord et de l'autre, la neige y est balayée sur le revêtement. Les patins de la motoneige n'ont plus aucune adhérence. Comme la motoneige est devenu inconduisible, Richard Côté se laisse pousser du côté ouest du chemin où il retrouve la neige en abondance.

Comme le ministère des Transports qui conduit des analyses de sol sur le champ longeant à l'Ouest la Montée Morigeau grâce à une tranchée longitudinale ouverte au bulldozer, Richard Côté, s'est vite retrouvé à emprunter ce chenal dont les rebords surélevés et le fond bien enneigé en faisaient une piste idéale pour y circuler.

Rendu à la hauteur de la ligne de transport de 230 Kv qui achemine l'électricité au poste de Montmagny, Richard Côté, à peine à 1,5 km de la maison décide de rebrousser chemin dans ces conditions climatiques difficiles. Il tente de sortir de la tranchée, mais le moteur calle. Et elle ne redémarrera pas.

Certain qu'il peut retourner à la maison en marchant, il se rend vite compte que la neige accumulée dans le chenal rend le retour impossible par cette voie. La neige est à hauteur de ceinture. C'est alors qu'il enjambe la tranchée direction ouest, puisqu'il ne peut envisager d'être face au vent, une situation intenable. Côté Ouest. Rien d'encourageant ne l'attend. D'autres



C'est grâce à son vieux flip que Richard Côté a fait un appel de détresse en plein blizzard dans la nuit du mercredi 15 mars. Auparavant, il a conversé avec quelques-uns de ses proches en les informant de sa situation plus que problématique.

sillons creusés au bulldozer se dressent devant lui. Quatre tranchées, qui, chaque année, sont creusées afin de servir de rempart à la neige. Les traverser sera une tâche accablante.

Grâce à son cellulaire qu'il avait pris soin d'apporter, un «bon vieux flip», Richard Côté a fait un premier appel chez Dominique Tremblay, son beau-frère, situé au 299, chemin Morigeau. Certain qu'il se trouvait revenu à la hauteur de la cour de Produits Métalliques Roy, il lui a demandé de faire clignoter les lumières de la maison. Mais rien n'y fait.

C'était le noir absolu. Plus crûment, le mur blanc se dressait devant lui sans rien laisser percer.

Mercredi 15 mars 2017

2h50 Richard Côté après avoir logé quelques appels à des connaissances lance finalement un 1er appel de détresse.

5h27 Un dernier appel sera lancé à Dominique Tremblay. Puis, ce fut le silence.

Suite à la page 19.

Sauvetage dans le désert blanc

par Raynald Laflamme

Richard Côté, un résident de la Morigeau, doit aujourd'hui la vie à deux de ses concitoyens du secteur qui n'ont pas hésité à mettre leur propre vie en danger pour aller récupérer, à visibilité nulle, l'homme de plus de 50 ans qui avait lancé dans la soirée de mardi un appel de détresse au 9-1-1 alors qu'il était en détresse avec sa motoneige.

Il est difficile de penser qu'un être peut de son propre chef mettre sa vie en danger, alors qu'il n'y avait pas âme qui vive à l'extérieure le soir du mardi 14 mars. Mais pour Richard Côté ça tombait sous le sens, rappelant le nombre de fois qu'il avait dû ramener avec sa motoneige des automobilistes coincés par la tempête sur Montée de la Station à Saint-Valier. Sous l'impulsion de lumières de véhicule qu'il avait cru déceler en regardant de sa fenêtre en direction de la Montée St-François, Richard Côté était déjà sur sa motoneige, prêt à aller sauver des vies.

Entre 5 et 6 heures au matin du 15 mars 2017, Saint-François enregistrait des pointes de vent jusqu'à 118,5 km/h rendant toute opération de sauvetage très périlleuse en raison de la visibilité nulle.

Hourly Weather History & Observations

Heure (EDT)	Température	Point de rosée	Humidité	Pression	Visibilité	Wind Dir	Vitesse du vent	Vitesse des rafales	Precip
12:00 AM	-	-	N/A%	-	-	NE	92.6 km/h / 25.7 m/s	116.7 km/h / 32.4 m/s	N/A
1:00 AM	-	-	N/A%	-	-	NE	88.9 km/h / 24.7 m/s	113.0 km/h / 31.4 m/s	N/A
2:00 AM	-	-	%	hPa	-	NE	90.7 km/h /	-	-
2:00 AM	-	-	N/A%	-	-	NE	90.7 km/h / 25.2 m/s	118.5 km/h / 32.9 m/s	N/A
3:00 AM	-	-	N/A%	-	-	NE	92.6 km/h / 25.7 m/s	113.0 km/h / 31.4 m/s	N/A
5:00 AM	-	-	N/A%	-	-	NE	87.0 km/h / 24.2 m/s	118.5 km/h / 32.9 m/s	N/A
6:00 AM	-	-	N/A%	-	-	NE	77.8 km/h / 21.6 m/s	98.2 km/h / 27.3 m/s	N/A
7:00 AM	-	-	N/A%	-	-	NE	72.2 km/h / 20.1 m/s	94.5 km/h / 26.2 m/s	N/A
8:00 AM	-	-	%	hPa	-	NE	57.4 km/h /	-	-
9:00 AM	-	-	N/A%	-	-	NE	59.3 km/h / 16.5 m/s	75.9 km/h / 21.1 m/s	N/A
10:00 AM	-	-	N/A%	-	-	NE	55.6 km/h / 15.4 m/s	70.4 km/h / 19.5 m/s	N/A
11:00 AM	-	-	%	hPa	-	NE	51.9 km/h /	-	-
11:00 AM	-	-	N/A%	-	-	NE	51.9 km/h / 14.4 m/s	66.7 km/h / 18.5 m/s	N/A

Sous forme de deux récits qui vous est racontés dans ces pages, Richard Côté est passé de sauveteur à personne sauvée grâce à la détermination de Frédéric et Guillaume Jean, deux cousins habitant le même secteur de la Morigeau. Les deux cousins ont mis en œuvre leurs ressources, humaines et matérielles pour retrouver Richard Côté après qu'il eut lancé en pleine nuit de blizzard un appel de détresse.

Tout l'histoire de ce sauvetage est une suite heureuse d'événements qui se sont enchaînés jusqu'à son retour à la maison après 9 heures passées dans le désert blanc, sans rien à s'accrocher.

«Je n'ai pas paniqué, mais je savais que je devais bouger si je voulais demeurer en vie.» a raconté Richard Côté, plus d'une semaine après les événements.

Rencontré juste avant cette entrevue, Frédéric Jean avait encore en tête tout le déroulement des évènements.

Loin des caméras et du battement médiatique, un autre événement vécu à Saint-François-de-la-Rivière-du-Sud lors du blizzard a connu cette fois un dénouement heureux.

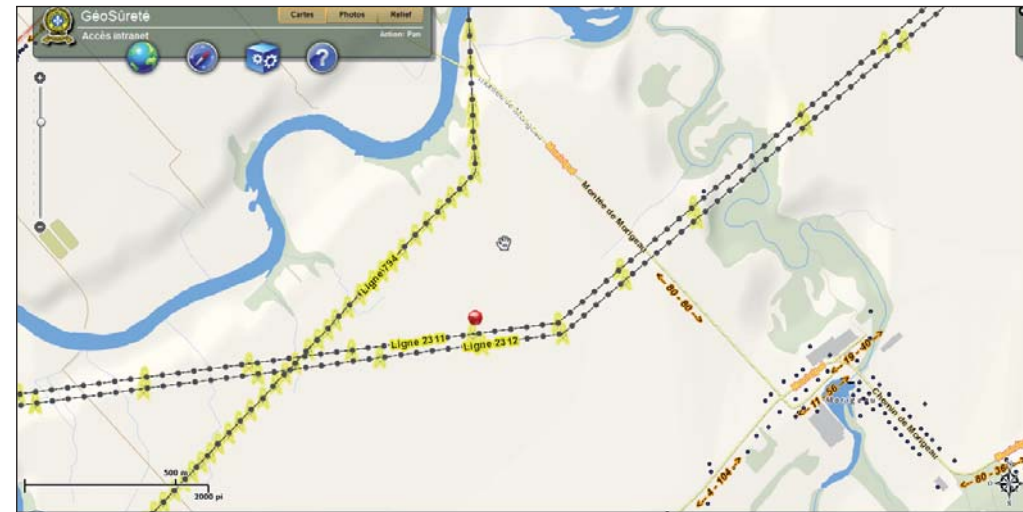
Lui aussi a eu du mal à décanter les émotions qu'il a vécues.

«Nous venions juste de partir quand mon cousin Guillaume m'a demandé de rebrousser chemin tant

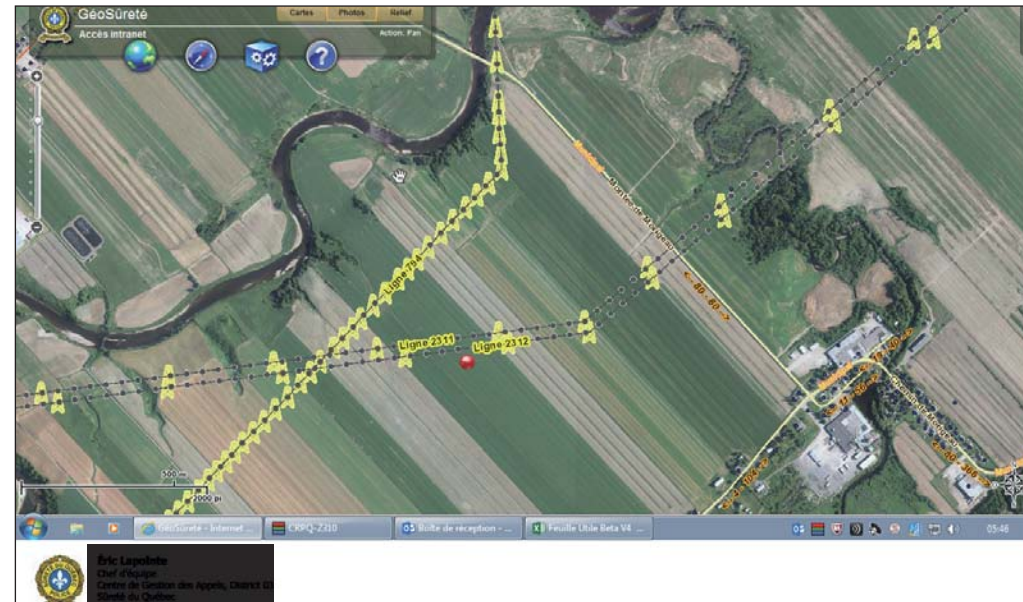
que la visibilité était nulle. Je ne pouvais pas en mon âme et conscience laisser tomer Richard que je connais bien et qui a travaillé pour nous.»

Richard Côté est bien conscient

Le 1^{er} appel de détresse logé par Richard Côté le situait au nord de la ligne de transport. C'est à cet endroit que Guillaume et Frédéric Jean ont débuté leurs recherches. (Voir le point rouge)



La 2^e carte fournie à 5h53 à Frédéric Jean par la SQ indiquait que Richard Côté s'était déplacé du côté Sud de la ligne de transport depuis son premier appel de détresse. (Voir le point rouge)



Le casque de Richard Côté une fois que ses sauveteurs lui ont retiré.

qu'il a mis en danger sa vie et celle de ses sauveteurs. Serait-il prêt à poser à nouveau ce geste téméraire? «Oui, mais pas tout seul! Je repartirais à deux.» Reste à savoir

si sa compagne qui était en vacances dans le Sud lors des événements ne serait pas là cette fois pour lui susurrer à l'oreille: «Viens ici mon beau Richard que je t'attache!»

Suite de la page 17

Récit de Richard Côté

Après les tranchées, j'étais épuisé. Je me suis mis à creuser un petit trou dans la neige, à peine un pied de profond. Juste pour me protéger. J'étais bien. J'étais au chaud, comme dans mon lit. Je ne sais pas pendant combien de temps j'y suis rester et si je m'y assoupis. Mais c'est là, que j'ai fait mon appel de détresse, peinant à enlever mes mitaines, chercher le téléphone dans la poche, le saisir et faire étoile 4141.

Il venait de se débarrasser de ses mitaines mouillées, devenues un trop grand risque pour lui. Sentant le danger de demeurer trop longtemps immobile, il a enfilé une main dans la manche dont l'embout est cintré d'une bande élastique et pour l'autre, il fit de même. Il s'est étendu au sol. Richard Côté a trouvé l'énergie de rouler sur la neige, poussé par le vent, espérant «frapper» tôt ou tard une bâtisse qui l'aurait approché d'un sauvetage.

«J'avais l'impression de rouler. Je ne sais pas si c'est simplement le vent qui me poussait. Je n'y voyais rien, absolument rien. Mon casque était embourbé de neige. Mais j'avais chaud dans le haut du corps.»

Vers 6h 45 J'ai senti l'odeur de motoneige. Je me suis dit qu'il fallait que je me lève. Même si mon habit de motoneige est noir, je devais être couvert de neige. Puis, quelqu'un m'a tapé sur l'épaule.

-- Richard, c'est Guillaume, je suis avec Fred. On est venu te chercher!

Lucie Lachance

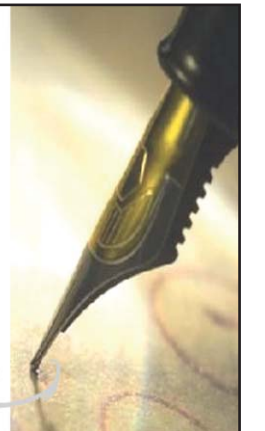
NOTAIRE & CONSEILLÈRE JURIDIQUE

88, chemin des Prairies Ouest
St-François-de-la-Rivière-du-Sud
G0R 3A0

Téléphone : 418 259-1300

Télec. : 418 259-2101

Llachance@notarius.net



Le fil des événements

Récit de Frédéric Jean

Mardi 14 mars 2017

En soirée Frédéric Jean est à la maison sur le chemin Morigeau en compagnie de son épouse et de ses enfants. La tempête se déchaîne à l'extérieur.

Mercredi 15 mars 2017

2h50 Mathieu Jean, le cousin de Frédéric, reçoit un appel de Richard Côté lui disant qu'il est perdu dans la tempête après avoir abandonné sa motoneige.

3h45 Frédéric Jean reçoit un appel de Mathieu l'informant de la situation périlleuse dans lequel se trouvait Richard Côté. Au début, il n'a fait que regarder à l'extérieur en souhaitant l'apercevoir à l'extérieur. Mais en vain.

4h30 Ayant discuté avec la Sûreté du Québec, il obtient par courriel du corps policier une carte de positionnement par GPS indiquant l'endroit où avait été logé l'appel de détresse, soit au Nord des tours aussi loin à une distance d'environ 0,7 km du chemin.

5h Frédéric Jean mûrit un plan de sauvetage son voisin et cousin Guillaume Jean, père de deux jeunes enfants. Munis d'un GPS et d'un point de point de géolocalisation, ils quittent le chemin Morigeau avec chacune une motoneige.

Comme apercevons à peine le devant des skis, il est décidé de rouler côte à côte un peu derrière les maisons, jusqu'à gagner le pont qui enjambe la rivière Morigeau, puis poursuivre sur le chemin Morigeau, passé devant chez Richard Côté, puis tourner sur la Montée Morigeau, direction Nord.

Les difficultés sont tout de suite arrivées. Le vent de travers nous poussait sur les maisons, et, sans vraiment sans rendre compte, j'ai failli heurter la piscine de Robert Roy. Puis, une fois engagé sur la Montée Morigeau, dépassé la ligne de résidence, nous nous sommes retrouvés sur le pavé dégagé, avec plus aucun contrôle sur la conduite des motoneiges. Il a fallu quitter la route du côté Ouest et garder le cap franc Nord. Je suis qu'à regarder vers le haut, nous devrions voir les fils de la ligne électrique.

Nous les avons aperçus. Nous avons suivi la ligne jusqu'à un pylône de changement de direction. Je l'ai repéré grâce à ses attaches que je savais être différentes. Là, nous avons avancé jusqu'au point de géolocalisation. Rendus sur place, nous avons cherché, passé, puis repassé sans trouver Richard.

J'ai finalement composé *4141. J'ai informé la Sûreté que nous ne le trouvons pas là où l'appel l'avait localisé. Je leur ai demandé de nous trianguler, moi et Richard. Comme la Loi leur interdit de le faire, et la ça a été frustrant pour moi, ils m'ont



Grâce à son téléphone, Frédéric Jean a pu recevoir une 2^e carte à 5h53 de la SQ afin de poursuivre les recherches pour enfin le trouver in extremis vers les 6h45.

retourné une carte indiquant que Richard s'était déplacé et se trouvait cette fois au sud de la ligne.

Pour ne pas perdre le seul repère que nous avons dans ce champ à visibilité nulle, il a été convenu que nous allions nous en distancer aussi loin que nous commencions à la perdre de vue. Puis, l'autre motoneige s'est distancée de moi, selon le même stratagème.

Rendus au nouveau point de contact, nous avons circulé à lenteur d'homme, sillonnant le secteur sans rien trouver.

6h45 À un moment donné, j'ai constaté que la motoneige de Guillaume ne bougeait plus. Je

m'en suis approché. Il venait de retrouver Richard. Il était aux environs de 6h45.

Nous l'avons soulevé à deux. Ces jambes ne se déplaient plus. Ils ne parlaient pas. Nous l'avons installé sur ma motoneige, devant moi. Vous savez, un corps qui ne se tient pas c'est difficile de le garder en position tout en conduisant une motoneige dans un temps pareil.

7h Nous sommes arrivés vers 7 heures à la résidence de Patrick Jean. La première qui nous a été accessible. J'avais averti de notre arrivée. L'ambulance et la Sûreté du Québec ont été, eux aussi avertis, averti que nous ramenions un corps. Je ne savais pas si Richard était vivant ou non. Dans le vestibule d'entrée, d'environ 6 pi. par 6 pi., nous l'avons assis sur le banc de quêtoux et là nous l'avons déshabillé. J'étais sûr de voir des engelures. Mais non tout était beau. Vous auriez dû voir toute la neige qui était entrée dans son casque, dans ses vêtements de motoneige. C'était incroyable!

Nous l'avons réchauffé tranquillement et à la lumière de son état de santé, nous avons annulé l'ambulance pour ne pas mettre en péril la vie d'autres individus, car à l'extérieur, il faisait toujours tempête.

10h Finalement, vers les 10 heures, Richard Côté a regagné seul sa maison à quelques pas de là. Quant à moi, j'avais déjà enfilé quelques verres de cognac.

J'ai tenté de faire ma journée au bureau (Frédéric Jean est propriétaire de l'industrie Les Emballages L&M). Mais rien n'y fit. Plus les heures passaient, plus je prenais la mesure de ce qui venait de se passer. La nuit suivante, mon sommeil est devenu très léger. Je n'ai pu que dormir trois ou quatre heures jusqu'au jeudi matin. Sans cesse, je me repassais tout le déroulement de ce sauvetage, lequel, il faut le dire, a été une succession de bonnes choses. ☺

Les mentions

✍ par Alice Fiset et Thomas Théberge

Le jeudi 2 mars, il y a eu la remise des mentions de la 2^e étape au gymnase de notre école. Nous avons chaleureusement applaudi les méritants. Voici les noms dans les différentes catégories.



Pour le comportement, les élèves sont Sophie Forgues, Cédric Pelletier, Alexis Allaire, Émika-Jade Roussel, Mathilde Roy, Henrik Roussel, Dalynne Chouinard et Édouard Goupil.



Pour la persévérance, les récompensés sont Marguerite Montminy, Thomas Théberge, Annabelle Tanguay, Zack Proulx, Alice Fiset, Anthony Tanguay et Sarah-Maude Jean.



Pour la performance académique, les étudiants sont Philippe Gendron, Thomas St-Pierre, Victor Morin, Jakes Moissan-Gagné, Édouard Gendron, Justin Boissonneault, Xaly Nicol, Léa-Rose Marceau, Émile Tanguay et Zachary Boissonneault.



Pour l'amélioration, les élèves sont Félix Montminy, Jérémy Breton, Mathis Laliberté, Justine Langlois, Jérémy Simard, Zachary Corriveau, Dany Bois, Laurence Blais, Mélody Ross-Deschamps et Marie-Laurence Thibault.

Pour finir, madame Sandra, de retour à son poste depuis la fin février, a félicité tous les élèves pour leur travail à la 2^e étape. Nous en profitons pour souligner l'excellent travail de madame Nadia, directrice, qui était en place depuis le début de l'année. ☉

La persévérance scolaire

✍ par Justine Langlois et Juliette Blais

Durant la semaine du 13 au 17 février dernier, c'était la semaine de la persévérance scolaire. Nous avons fait rayonner la persévérance dans notre école. Chaque matin, tous les élèves et les membres du personnel portaient fièrement le ruban vert et blanc, symbole de persévérance et d'engagement. Nous avons réalisé une séance de photos. Des accessoires plutôt farfelus étaient mis à la disposition des élèves pour l'occasion. Les photos ont été affichées sur le babillard à l'entrée de l'école. Nos enseignants nous ont aussi expliqué que la persévérance doit être présente dans toutes les différentes étapes de notre vie. Nous avons aussi construit pendant nos cours d'éducation physique un château de la persévérance. C'est notre fierté. Ensemble, nous avons uni nos efforts pour réaliser ce chef-d'œuvre. ☉



Activité privilège

par Darick Guimont-Boulet et Léanne Picard



Avant de partir pour la Semaine de relâche, une activité privilège a eu lieu. Plusieurs jeux ont été animés. Pour le premier atelier, les plus jeunes de l'école ont pu se faire raconter une histoire en utilisant le tableau interactif au local d'anglais. Pour les plus grands, ils sont allés faire des jeux variés à l'ordinateur. Par la suite, de la tire sur la neige a été préparée par le frère de madame Valérie Savoie. Les élèves ont aussi pu aller bouger au gymnase. En classe, les élèves ont joué à des jeux de société variés. Puis, les élèves ont fait une course à relais dans le corridor de l'école. Ce fut un bel après-midi rempli d'activités divertissantes. Après les élèves ont quitté pour la Semaine de relâche, le sourire aux lèvres pour une pause bien méritée. ☉

Entrevue

Véronique Lessard : animatrice de vie spirituelle et d'engagement communautaire

par Benjamin Émond et Laurence Buteau



Pour l'entrevue du mois d'avril, nous allons vous présenter une femme qui vient tout juste de s'intégrer à l'équipe du personnel de l'école La Francolière. Il s'agit de Véronique Lessard. Elle est animatrice de vie spirituelle et d'engagement communautaire. Les tâches qu'elle fait pour réaliser son travail est de préparer des ateliers avec les élèves sur des sujets comme la confiance en soi, la

gestion des émotions, la violence ou bien l'amitié.

Elle travaille dans notre commission scolaire depuis trois mois. Présentement, elle fait plusieurs établissements soit l'école La Francolière, Berthier-sur-Mer, Saint-Thomas, Saint-Nicolas, Saint-Joseph à Saint-Pamphile et des Hauts-sommets à Sainte-Perpétue. Elle a choisi ce travail pour être avec des enfants et pour échanger sur différents sujets de la vie. Pour faire ce métier, elle doit faire un baccalauréat. Elle aime ce travail, car elle adore les enfants. Les désavantages sont de visiter de nombreuses écoles donc de passer peu de temps dans chacune d'entre elles. Ce qui la passionne dans son travail est de rencontrer des jeunes de tous les âges. Dans ses temps libres, elle aime bien cuisiner et lire. Elle a deux garçons un de 10 ans et l'autre de 9 ans. Elle est native de la région de Sainte-Marie en Beauce. Merci madame Véronique pour votre accompagnement. ☉



Prochaine cueillette de bouteilles

Nous voulons vous rappeler que la prochaine cueillette de bouteilles à l'école La Francolière sera le samedi 29 avril. Continuez d'accumuler vos bouteilles. Des responsables feront la tournée des maisons de la municipalité pour ramasser vos bouteilles cette journée-là. Nous vous demandons de les laisser sur votre galerie le vendredi soir, nous irons les chercher le samedi matin. Merci encore une fois de nous encourager. Nous l'apprécions grandement. ☉

Source: Les élèves de 4^e et 5^e année

Tel-Écoute DU LITTORAL
Ligne d'écoute téléphonique.
Confidentiel.

APPELLE-MOI Pour te libérer un peu
418 838-4095 Lévis et environs
1 877 559-4095 Sans frais



CAMP DE JOUR : 3 juillet au 17 août 2017

Coût des inscriptions :

1 enfant	265.00 \$
2 enfants	400.00 \$
3 enfants	455.00 \$
4 enfants	505.00 \$

Service de garde :

1 enfant	195.00 \$
2 enfants	330.00 \$
3 enfants	445.00 \$
Tout l'été matin ou soir	105.00 \$

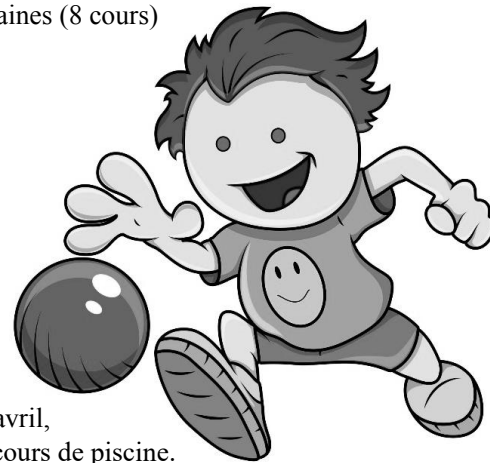
Le coût des inscriptions tardives commence dès le 10 avril 2017. Afin de bénéficier du tarif régulier, assurez-vous de vous inscrire avant cette date. Si ce n'est pas le cas, veuillez ajouter un minimum de 40\$.

PISCINE : 29 juin au 18 août 2017

Début des cours : 6 juillet 2017 Durée des cours : 4 semaines (8 cours)

Coût des inscriptions :

Préscolaire / Junior 1 à 2	45.00 \$
Junior 3 à 10	55.00 \$
Abonnement individuel enfant	55.00 \$
Abonnement individuel adulte	60.00 \$
Abonnement famille 2 et +	90.00 \$
Abonnement famille 3 et +	100.00 \$



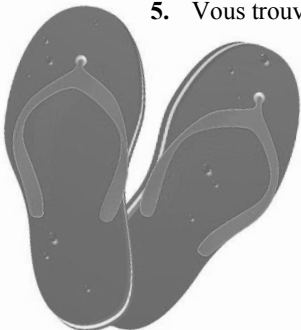
COMMENT VOUS INSCRIRE ?

Il est important de vous inscrire au camp de jour avant le 10 avril, mais vous avez jusqu'au 9 juin pour inscrire votre enfant au cours de piscine.

1. Rendez-vous sur le lien suivant et remplissez en ligne le formulaire :
Camp de jour : <https://goo.gl/forms/FFBzn7SN0Q1bGwPz1>
Piscine : <https://goo.gl/forms/LLrXBdVNrRCyzhEg1>
NB : Un formulaire par enfant, lorsque vous aurez cliqué sur envoyer, le site va vous donner l'option de faire une autre inscription.
2. Envoyez-nous un chèque du montant total de votre/vos inscriptions **pour le camp de jour** avant le 10 avril 2017. Vous pouvez postdaté le chèque en date du 1 juin 2017.
3. Imprimez la pièce jointe des manquements majeurs et postez-la avec votre chèque.
4. Si vous faites un chèque avec les frais du camp de jour et de la piscine, svp indiquez quel montant est pour le camp de jour et quel montant est pour la piscine sur le chèque.
5. Vous trouverez sur le site web l'Info-Parent pour cet été www.stfrancois.ca onglet Camp de jour!

N'hésitez pas à m'écrire ou me téléphoner si vous avez des questions :
loisirst-frs@videotron.ca **et/ou** 418-259-7228 #202

:: Les inscriptions s'adressent qu'aux résidents de Saint-François ::



2017 avril

Au fil des jours

dimanche

lundi

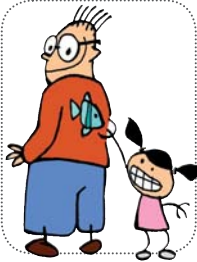
mardi

mercredi

jeudi

vendredi

samedi



2

3

4

5

6

7

8

Réunion
du conseil

FADOQ
Saint-François
Journée à la
cabane à sucre
11 heures

Journée
mondiale de la
santé
Récitation du chapelet
Chapelle des Prairies
19h

9

10

11

12

13

14

15

le Comité
d'embellissement
se réunira à
19h

Réunion des
Fermières
13h30

**VENDREDI
SAINT**

Bac bleu

16

17

18

19

20

21

22

**JOYEUSES
PÂQUES!**

**LUNDI
DE PÂQUES**



Tombée du
journal

Messe Chapelle
des Prairies
19h

23

24

25

26

27

28

29

*Semaine
nationale
de l'action
bénévole*

Bac bleu

C'EST ENCORE LE TEMPS DES SUCRES!

30



**Soyez
prudents!**

RÉSUMÉ DU PROCÈS-VERBAL
PROVINCE DE QUÉBEC
MUNICIPALITÉ SAINT-FRANÇOIS-DE-LA-RIVIÈRE-DU-SUD
COMTÉ DE MONTMAGNY

À une séance régulière des membres du Conseil municipal de la Municipalité de Saint-François-de-la-Rivière-du-Sud, dûment convoquée par avis spécial à chacun et tenue le lundi 6 mars 2017, à la salle du Conseil municipal à la Maison de la Paroisse, à vingt heures.

À laquelle sont présents, messieurs Patrick Laliberté, Richard Fiset, Marcel Bonneau, Fabien Gagnon, tous conseillers formant le quorum sous la présidence de monsieur Rénald Roy Maire.

Monsieur Yves Laflamme, directeur général est aussi présent.

La séance débute par une période de recueillement.

ADOPTION DE L'ORDRE DU JOUR

IL EST PROPOSÉ par monsieur Richard Fiset

APPUYÉ par monsieur Marcel Bonneau

ET RÉSOLU QUE l'ordre du jour soit accepté avec varia ouvert

ADOPTION DU PROCÈS-VERBAL DE LA SÉANCE RÉGULIÈRE DU LUNDI 6 FÉVRIER

Une photocopie du procès-verbal de la séance régulière du lundi 6 février 2017 a été remise à chacun des membres du Conseil, sa lecture en est dispensée.

IL EST PROPOSÉ par monsieur Patrick Laliberté

APPUYÉ par monsieur Fabien Gagnon

LISTE DES REVENUS DE FÉVRIER 2017

Accompagnement camp jour	1400,00
Bar 21 et 22 janvier.....	310,05
Carrières Rive Sud (Dénonciation du tonnage) redevances carrières.....	9248,84
Fax.....	6,96
Frais poste (Écho).....	154,19
Gouv. Canada.....	1538,19
Gym santé contribution.....	2000,00
Inscription hockey.....	60,87
Local des jeunes.....	180,20
Location salle.....	1140,77
Loyer.....	2855,00
Permis.....	70,00
Plaque 911.....	31,50
Sable et sel.....	174,00
Tournoi hockey (vente boissons, hot dog, etc.).....	1123,87
Ville Montmagny (entraide incendie).....	357,28
Voyages Remparts (billets).....	360,93
TOTAL.....	21012,65

PRÉSENTATION ET ACCEPTATION DES COMPTES À PAYER DE MARS 2017

IL EST PROPOSÉ par monsieur Richard Fiset

APPUYÉ par monsieur Patrick Laliberté

ET RÉSOLU QUE le directeur général soit autorisé à payer les comptes suivants :

COMPTES À PAYER – MARS 2017

Jonathan Gendron, remb. achat équipement gardien but.....	615,02
Jocelyne Noel, entretien bureau déc. 2016.....	60,00
Ministre des finances, permis de réunion.....	44,00

**M
U
N
I
C
I
P
A
L
I
T
É

D
E

S
A
I
N
T
•
F
R
A
N
Ç
O
I
S**

●	Socan, déclaration annuelle 2017	96,17
●	Poste Canada, frais suppl. Envoi comptes de taxes	39,38
●	Financière Banque Nationale inc, intérêt emprunt dév. Domiciliaire.....	1199,75
●	Ministre Revenu Québec, remise février 2017	8783,88
●	Revenu Canada, remise de février 2017	3370,30
●	CARRA, remise de février 2017.....	417,68
●	La Fabrique, loyer Bibliothèque du Rocher mars 2017	350,00
●	Sylvain Lemieux, remb. cellulaire février 2017	25,00
●	MonBuro, agenda, cartouches d'encre (Garage)	87,58
●	MRC de Montmagny, tonnage janvier 2017.....	1011,27
●	Journal l'Oie Blanche, publicité dérogation mineure + terrains à vendre	190,06
●	Infospark, support technique informatique 2016.....	2444,37
●	CREDO, livrets reçus.....	287,30
●	Autobus LSBC inc, voyage Remparts	402,41
●	Intersport, chandail hockey	433,21
●	Pages jaunes, publicité.....	111,12
●	Régie gestion Mauricie, enfouissement janvier 2017	65
●	Produits sanitaires Unique inc, produits sanitaires (Usine eau potable).....	72,27
●	Véolia, sonde, pompe.....	1049,78
●	Receveur Général, du Canada, licence de radio Garage	
●	Licence radio Garage	393,00
●	Licence radio Service incendie	680,00
●	1073,00
●	Aquatech, opération (Usine eau potable et eaux usées).....	11276,45
●	Kemira, pass (Usine eau potable)	8201,98
●	Praxair, 1678 m ³ à 0,3142\$ oxygène + location réservoir	1030,67
●	REM, poulies et courroies (Usine eau potable, Garage).....	440,65
●	Olivier Blanchet, services rendus (Garage)	89,50
●	Sandra Proulx, remb. achat (Local des jeunes).....	34,46
●	François Morin, remb. achat cellulaires d.g.....	183,95
●	Gaudreau Environnement, collecte déchets janvier 2017.....	5516,19
●	MS ² contrôle, inspection ventilation (Usine eau potable).....	257,70
●	Multi-Services Mty-L'Islet, clés	18,86
●	Bossé et Frères inc, pièces tracteur Fendt (Miroir).....	271,55
●	Unibéton, 55,53 tm sable naturel à 6,15 (bris aqueduc)	392,65
●	Propane GRG, 660,6 litres à 0,4790 propane (Caserne).....	384,32
●	Boulons et Écrous A.M., boulons et écrous (Garage).....	224,17
●	Canadian Tire, pompe (Usine eau potable).....	24,09
●	Portes Servi-Pro, réparation portes (Caserne et Garage)	2378,31
●	Garage JG Rémillard, lames	479,10
●	Emco, mâchon (Aqueduc)	276,50
●	Hewitt Équipement, pièces réparation excavatrice.....	1340,60
●	Fortin sécurité Médic, gants (Garage)	164,99
●	Centre Hydrique GMB, pièce souffleur	461,67
●	Wurth, pièces équipements	496,18
●	Alphonse Lamonde inc, réparation chauffage (Loisirs).....	422,54
●	Monyvill enr, 2192 m ³ à 090\$, 6,50 hres à 81 \$ déneigement trottoirs, 2 hres camion à 65\$.....	3023,04
●	Garage Gilmyr, antigel.....	105,54
●	Camions Freightliner Québec, pièce camion Freightliner	70
●	Service d'équipement GD, pièce camion Freightliner.....	302,19
●	Macpack, pièces camion Ford.....	91,93
●	Nortrax Québec, couteaux (Garage)	2818,16
●	Microplus Côte-Sud, achat ordinateur portable d.g	1306,35
●	Marie-Ève Richard, remb. factures (Loisirs, tournoi, local jeunes)	526,75\$

frais déplacement 439km	179,99\$	706,74
Camions Freightliner QC inc., filtres camion incendie.....		339,12
Jocelyne Noël, entretien bureau février 2017		90,00
Sandra Proulx, remb. facture Local des Jeunes (manette Xbox, friandises).....		144,07
Boucherie Richard Morin, fournitures 5 à 7 bénévoles Foire.....		174,04
Patrick Laliberté, remb. facture 5 à 7 bénévoles Foire		93,49
Isabelle Collin, remb. facture Bistro Lafontaine 5 à 7 bénévoles Foire		460,00
Mon Buro, contrat service photocopieur		160,00
Postes Canada, envoi journal Écho		99,27
Monyvill enr, 4 hrs à 81\$, déneigement trottoirs, 240 m ³ ramassage neige à 0,90\$		620,87
Pagenet, location téléavertisseurs (Service incendie)		199,77
Multi-Services Mty.L'Islet, mèches (Garage).....		37,96
Larochelle Équipement, valve épandage camion Ford		1813,16
René Samson inc, fournir et installer 2 convecteur sous-sol des jeunes (Loisirs).....		1957,74
AGAT Laboratoires, analyses eau potable et usée.....		1142,28
Groupe Corriveau EPC, réparation (Usine de filtration)		77
Praxair, 2398 m3 à .3142 oxygène (Usine eau potable)		880,55
St-François Pharma, eau déminéralisée et alcool (Usine eau potable).....	23,24	
Pièces d'auto GGM, pièces équipements.....		1204,56
La Coop Riv. Du Sud, matériel divers		
Loisir.....	3,20	
Usine eau potable.....	40,61	
Garage.....	168,68	212,49
Macpek, ballon de suspension Freightliner		148,28
Carquest pièces d'autos, pièces équipements		151,31
Dépanneur Servi Express, essence, fournitures Loisirs		352,93
Philippe Gosselin & ass.		
2500 litres à 0,6401 huile à chauffage (M. Paroisse).....	1600,25	
723,4 litres à 0,6401 huile à chauffage (Garage).....	532,39	
3091,6 litres à 0,6451 huile à chauffage (Loisirs).....	1997,53	
6549,8 litres à 0,9121 diesel	5977,84	11541,94
Jonathan Gendron, remb. facture Loisirs.....		74,72
Postes Canada, envoi journal l'Echo (extérieur).....		74,33
Bossé et Frère, moteur essuie-glace tracteur.....		362,11
Acier Picard, fer pour souffleur		1238,35
Centre Hydraulique GMB, pièce camion Ford.....		38,38
Transport Adapté Vieux Quai, transport février.....		514,19
Ministre des Finances, demande permis vente boisson		87,00
François Morin, remb. facture SAAQ nouvelle plaque immatriculation.....		11,10
C. S. de la Côte-du-Sud, zone à risque des élèves		17
Corporation Touristique Berthier-sur-Mer, contribution.....		50,00
TOTAL.....		95 909,12

REFINANCEMENT D'UN EMPRUNT

Le mois dernier le directeur a rappelé qu'il y aurait un refinancement d'emprunt le 6 mars 2017.

Dans ce refinancement d'emprunt, il y a cumulé de deux règlements d'emprunt soit :

RÈG. # 194-2003 198-2005 (Usine d'eau potable)	2 186 400
RÈG. # 203-2006 (Camion incendie autopompe)	<u>171 600</u>
Total	2 358 000

À noter que les vérificateurs avaient proposé d'affecter un résiduel de 3 934\$ qui trainait, et qui provenait d'un autre règlement d'emprunt à ce refinancement. Ça a été fait. L'affectation s'est faite sur celui concernant l'usine d'eau potable. Comme le ministère des Finances n'accepte que les montants arrondis, c'est 4 000\$ qui a été déduit. Donc, le montant réel du refinancement sera :

RÈG. # 194-2003 198-2005 (Usine d'eau potable)	2 182 400
RÈG. # 203-2006 (Camion incendie autopompe)	<u>171 600</u>
Total	2 354 000

À titre informatif le taux d'intérêt était de 2,288% au cours des cinq dernières années.

La façon de procéder est la suivante :

- Le ministère des Finances va en soumissions publiques auprès d'institutions financières
- Le ministère des Finances va procéder à l'ouverture des soumissions publiques lundi le 6 mars 2017
- Le ministère des Finances va communiquer les résultats à la Municipalité
- La Municipalité devra adopter des résolutions à sa séance régulière du 6 mars 2017 et les transmettre au Ministère

1^{ère} résolution de concordance

PROPOSÉ par monsieur Marcel Bonneau

APPUYÉ par monsieur Richard Fiset

2^e résolution de courte échéance

PROPOSÉ par monsieur Fabien Gagnon

APPUYÉ par monsieur Patrick Laliberté

3^e résolution d'adjudication d'une émission d'obligations

PROPOSÉ par monsieur Richard Fiset

APPUYÉ par monsieur Patrick Laliberté

CORPORATION TOURISTIQUE DE BERTHIER-SUR-MER

La Corporation touristique de Berthier-sur-Mer s'affaire aux préparatifs des fêtes qui se tiendront tout au long de l'année 2017 soulignant son vingtième anniversaire.

Évidemment, pour perpétuer ces événements, la corporation doit compter sur la participation de partenaires financiers. C'est pourquoi, il compte sur celle de Saint-François-de-la-Rivière-du-Sud.

À titre informatif, la Municipalité avait accordé un montant de cinquante dollars (50\$) l'année dernière.

Cette année, la Municipalité décide :

IL EST PROPOSÉ par monsieur Marcel Bonneau

APPUYÉ par monsieur Patrick Laliberté

ET RÉSOLU UNANIMEMENT QUE la Municipalité de Saint-François-de-la-Rivière-du-Sud décide d'accorder un montant de cinquante dollars (50\$) à la Corporation touristique de Berthier-sur-Mer.

POLITIQUE CONCERNANT LES LOCATIONS DE SALLE

Le mois dernier, un modèle de contrat de location a été présenté aux élus.

Le délai d'examen étant très court, il avait été décidé de reporter tout ça à une autre séance.

Est-ce que la Municipalité décide d'apporter des changements et si oui lesquels ?

La coordonnatrice des Loisirs est entrée en poste le 6 mars 2017. Aussi, le Conseil préfère remettre ce dossier à une séance ultérieure car il croit qu'elle devrait participer à cette décision

DÉROGATION MINEURE

Il y a eu demande de dérogation mineure pour une augmentation d'un cheptel porcin. Voici le détail :

- Demande d'augmentation pour un cheptel porcin atteignant 457,8 unités animales sans agrandissement du bâtiment
 - * 295 truies et porcelets non sevrés
 - * 30 cochettes
 - * 2 verrats
 - * 1 000 porcelets (7-19 kg)
 - * 1 400 porcs (20-120 kg)

Le règlement (2002-16) de contrôle intérimaire dit que la norme exigée oblige une distance minimale de 295,4 mètres de la résidence, la plus proche. Actuellement, le bâtiment abritant l'élevage est à 265 mètres de la résidence la plus proche.

IDENTIFICATION DU SITE CONCERNÉ :

876, chemin de la Rivière-du-Sud

Saint-François (Qc)

Le comité consultatif d'urbanisme s'est réuni pour étudier cette demande de dérogation mineure lundi le 27 février 2017 et il recommande à la Municipalité de :

Après examen, la Municipalité de Saint-François-de-la-Rivière-du-Sud décide :

CONSIDÉRANT QUE le propriétaire du bâtiment le plus près de la porcherie a signé un document comme quoi il est d'accord avec la demande ;

CONSIDÉRANT QUE l'emplacement du bâtiment abritant l'élevage est situé dans un secteur quand même assez isolé ;

CONSIDÉRANT QUE le comité consultatif d'urbanisme connaît bien l'endroit et qu'il recommande à la Municipalité d'accepter la demande ;

IL EST PROPOSÉ par monsieur Richard Fiset,

APPUYÉ par monsieur Fabien Gagnon,

ET RÉSOLU QUE la Municipalité de Saint-François-de-la-Rivière-du-Sud accepte la demande de dérogation mineure de « FERME DU PATRIMOINE INC. » parce qu'elle ne générera pas plus d'impact négatif que présentement.

ENGAGEMENT D'UN DIRECTEUR-GÉNÉRAL

La Municipalité de Saint-François-de-la-Rivière-du-Sud a ouvert le poste de directeur général suite à l'annonce du directeur-général actuel d'une retraite du monde municipal.

Le poste a été affiché. Des entrevues ont été réalisées et finalement un candidat a été retenu. Comme le candidat choisi est conseiller municipal actuellement et qu'il ne peut cumuler les deux fonctions en même temps, ce dernier a remis au directeur général sa lettre de démission le 28 février 2017.

Maintenant que cette étape est franchie, le Conseil municipal peut officialiser l'engagement par voie de résolution.

CONSIDÉRANT QUE le directeur général, monsieur Yves Laflamme, a signifié qu'il prenait sa retraite du monde municipal depuis plusieurs semaines;

CONSIDÉRANT QUE le poste a été affiché dans quelques journaux;

CONSIDÉRANT QU'un comité de sélection a rencontré quelques candidats en entrevue;

CONSIDÉRANT QUE le candidat choisi connaît la majorité des dossiers à mener à terme;

PROPOSÉ par monsieur Richard Fiset,

APPUYÉ par Patrick Laliberté,

ET RÉSOLU À L'UNANIMITÉ QUE la Municipalité de Saint-François-de-la-Rivière-du-Sud engage monsieur Rémi Montminy à titre de directeur-général de la Municipalité de Saint-François-de-la-Rivière-du-Sud.

QU'il entre officiellement en poste le 7 mars 2017 aux conditions négociées lesquelles vont figurer dans un contrat en bonne et due forme;

QUE monsieur Yves Laflamme demeure en poste jusqu'au 28 avril 2017 pour faciliter la transition.

PROGRAMME D'INFRASTRUCTURES QUÉBEC-MUNICIPALITÉS-MUNICIPALITÉ AMI DES AÎNÉS (MADA)

Le programme d'infrastructures Québec-municipalités-municipalité ami des aînés (PIQM-MADA) vise à offrir une aide financière pour la réalisation de petits travaux de construction, de réfection ou d'agrandissement, d'infrastructures utilisées par les aînés. Il a pour but d'améliorer la qualité de vie des aînés et, par le fait même, de favoriser le vieillissement actif au sein de leur communauté.

La Municipalité avait présenté en 2014 un projet au MAMMOT pour doter la Maison de la Paroisse d'un ascenseur. Ça n'avait pas été retenu car l'enveloppe budgétaire était épuisée.

Le programme PIQM-MADA permettrait de relancer ce projet d'ascenseur.

À l'époque la Municipalité avait fait préparer un croquis et une évaluation de coût par l'architecte Luc Fontaine. Si le Conseil est d'accord, il faudrait faire actualiser ladite évaluation.

La date butoir pour présenter un projet dans le PIQM-MADA est le 9 juin 2017. L'aide financière maximale pour les municipalités de 3 000 habitants et moins est de 80% des coûts admissibles. Toutefois, l'aide gouvernementale par projet ne peut excéder 100 000\$. L'aide financière est versée comptant.

A) Est-ce que la Municipalité autorise le directeur à mandater l'architecte Luc Fontaine pour actualiser son évaluation du coût des travaux concernant le projet d'installer un ascenseur (monte-personne) à la Maison de la paroisse?

IL EST PROPOSÉ par monsieur Fabien Gagnon

APPUYÉ par monsieur Marcel Bonneau

ET RÉSOLU À L'UNANIMITÉ que la Municipalité de Saint-François-de-la-Rivière-du-Sud autorise le directeur général à contacter l'architecte Luc Fontaine, pour qu'il actualise une évaluation de coût concernant l'achat et l'installation d'un monte-personne à la Maison de la paroisse.

Il faut désigner par résolution le ou la conseiller (ère) responsable de la politique des aînés

IL EST PROPOSÉ par monsieur Patrick Laliberté

APPUYÉ par monsieur Richard Fiset

ET RÉSOLU À L'UNANIMITÉ QUE la Municipalité de Saint-François-de-la-Rivière-du-Sud désigne la conseillère madame Huguette Blais comme étant la personne responsable de la politique des aînés et de la politique familiale.

Résolution du Conseil comme quoi il adopte officiellement la politique concernant les aînés ainsi que le plan d'action MADA

IL EST PROPOSÉ par monsieur Marcel Bonneau

APPUYÉ par monsieur Patrick Laliberté

ET RÉSOLU À L'UNANIMITÉ QUE la Municipalité de Saint-François-de-la-Rivière-du-Sud adopte la politique des aînés ainsi que le plan d'action MADA.

Nommez par résolution les membres constitutifs du comité de pilotage et leurs responsabilités

IL EST PROPOSÉ par monsieur Richard Fiset

APPUYÉ par monsieur Patrick Laliberté

ET RÉSOLU UNANIMEMENT QUE les membres constitutifs du comité de pilotage sont :

- Monsieur Joseph-Aimé Blais (président de l'âge d'or)
- Monsieur Jean Gendron (pétanque et âge d'or)
- Madame Huguette Blais (conseillère)
- Madame Véronique Noël (coordonnatrice)
- Monsieur Jean-Yves Gosselin (citoyen)

Résolution spécifiant que le projet proposé est autorisé par le Conseil municipal et que la Municipalité s'engage à payer sa part des coûts admissibles et des coûts d'exploitation continus du projet

IL EST PROPOSÉ par Marcel Bonneau

APPUYÉ par monsieur Fabien Gagnon

ET RÉSOLU À L'UNANIMITÉ QUE la Municipalité de Saint-François-de-la-Rivière-du-Sud présente une demande d'aide financière pour l'ajout d'un monte-personne dans l'édifice municipal situé au 534, chemin St-François Ouest;

QUE la Municipalité s'engage à payer sa part des coûts admissibles et des coûts d'exploitation continus du projet;

QUE la Municipalité désigne le directeur-général pour cheminer le dossier et signer tous les documents s'y référant.

FIN DU CONTRAT DE LA FIRME AQUATECH CONCERNANT L'OPÉRATION DE L'USINE D'EAU POTABLE ET DU SYSTÈME D'ASSAINISSEMENT DES EAUX USÉES

Le directeur informe les élus que le contrat de la firme « AQUATECH » concernant l'opération de l'usine de filtration d'eau potable et l'opération du système de traitement des eaux usées prend fin le 28 juin 2017. La durée a été de cinq ans.

Autorisez-vous le directeur à faire les démarches nécessaires pour aller en soumissions publiques ? Et si oui, quelle durée voulez-vous?

CONSIDÉRANT QUE le contrat avec la firme « AQUATECH » concernant l'opération de l'usine de filtration d'eau potable et du système d'assainissement des eaux usées prend fin le 28 juin 2017;

IL EST PROPOSÉ par monsieur Richard Fiset

APPUYÉ par monsieur Marcel Bonneau

ET RÉSOLU UNANIMEMENT QUE la Municipalité de Saint-François-de-la-Rivière-du-Sud autorise le directeur général à aller en soumissions publiques pour des services professionnels tant à l'usine d'eau

potable qu'au poste d'assainissement des eaux usées;

QUE la durée du contrat soit de trois (3) ans avec une possibilité d'ajout de deux (2) années optionnelles, soit du 27 juin 2017 au 27 juin 2020 avec option pour les années 2021 et 2022;

QUE la demande de soumission se fasse sur le système électronique d'appel d'offres (S.E.A.O.) afin de respecter la règle de l'adjudication des contrats municipaux.

ENGAGEMENT D'UNE COORDONNATRICE DES LOISIRS

En janvier 2017, madame Marie-Ève Richard annonçait qu'elle quittait son poste de coordonnatrice des Loisirs. Elle a décidé de retourner en intervention qui est beaucoup plus près de sa formation.

La Municipalité a tâté le terrain et finalement elle a convaincu madame Véronique Noël de revenir occuper le poste de coordonnatrice aux Loisirs. Il faudrait officialiser son engagement par résolution.

CONSIDÉRANT QUE le poste de coordonnateur (trice) aux Loisirs s'est libéré suite à l'annonce du départ de madame Marie-Eve Richard ;

IL EST PROPOSÉ par monsieur Patrick Laliberté,

APPUYÉ par monsieur Fabien Gagnon,

ET RÉSOLU À L'UNANIMITÉ QUE la Municipalité de Saint-François-de-la-Rivière-du-Sud engage madame Véronique Noël à titre de coordonnatrice des Loisirs ;

QUE madame Noël commence à plein temps le 6 mars 2017.

Que monsieur le Maire et le Directeur général soient les personnes autorisées de la Municipalité à signer le contrat de travail.

GYM-SANTÉ

Gym-santé a remis un chèque de 2 000\$ à la Municipalité. C'est leur contribution pour 2016.

Que décidez-vous de faire avec cette contribution?

Le CA du GYM-SANTÉ suggère de changer la porte du côté Ouest du Centre des Loisirs.

La Municipalité a amélioré le système de chauffage au sous-sol des Loisirs. En effet, des convecteurs ont été installés. Cette contribution va servir à payer ces travaux.

ÉTUDE SUR LA SÉCURITÉ DU BARRAGE DE L'AQUEDUC

Le Centre d'Expertise Hydrique de Québec demande à la Municipalité de réaliser une étude sur la sécurité du barrage de l'Aqueduc. Une telle étude doit se faire tous les dix ans.

La Municipalité est allée en soumission pour l'octroi de ce contrat. C'est la firme « GROUPE HÉMISPHERE-LÉVIS » qui a été retenue. En cours de réalisation de l'étude, il y a eu des échanges entre la firme retenue et le centre d'expertise Hydrique de Québec. Certains renseignements sont manquants. La dernière étude remontait à 2005 et de nouvelles exigences sont demandées depuis.

La firme « GROUPE HÉMISPHERES-LÉVIS » a déposé une offre de 18 559,50\$ pour compléter l'étude. La Municipalité a refusé. Une négociation a eu lieu. Finalement, les deux parties se sont entendus et un montant maximal de 11 200\$ taxes en sus sera consenti pour la finalité de ladite étude.

CONSIDÉRANT QUE l'étude de sécurité du barrage de l'Aqueduc doit être faite à tous les dix ans pour répondre aux exigences du Centre d'Expertise Hydrique de Québec ;

CONSIDÉRANT QUE la firme « GROUPE HEMISPHERES-LEVIS » a été retenue pour produire l'étude de sécurité du barrage au CEHQ ;

IL EST PROPOSÉ par monsieur Marcel Bonneau,

APPUYÉ par monsieur Patrick Laliberté,

ET RÉSOLU UNANIMEMENT QUE la Municipalité de Saint-François-de-la-Rivière-du-Sud retient la proposition de services du « GROUPE HEMISPHERES-LEVIS » au montant maximal de onze mille deux cents dollars (11 200\$) taxes en sus pour compléter l'étude de sécurité du barrage de l'Aqueduc ;

QUE « GROUPE HÉMISPHERE-LÉVIS » assure la bonne marche du projet jusqu'à son acceptation par le Centre d'Expertise Hydrique de Québec, tel que stipulé dans le courriel du 24 février 2017.

FACTURATION À LA MUNICIPALITÉ POUR LES ÉLÈVES EN ZONES À RISQUE 2016-2017

Le coût de gestion lié à l'utilisation des places disponibles en zone à risque payée à 100% par la Municipalité est de :

Coût exigé : 90\$/ 1 enfant, 110\$/ 2 enfants, 135\$/ 3 enfants et plus

Pour St-François, ça signifie :

- 1 demande au tarif de 90\$	90,00
- 1 demande au tarif de 110 \$	110,00
- 1 demande au tarif de 135\$	<u>135,00</u>
	335,00
TPS	16,75
TVQ	<u>33,42</u>
Total	385,17\$

Autorisez-vous le directeur-général à payer cette facture ?

IL EST PROPOSÉ par monsieur Patrick Laliberté

APPUYÉ par monsieur Richard Fiset

ET RÉSOLU À L'UNANIMITÉ QUE la Municipalité de Saint-François-de-la-Rivière-du-Sud autorise le directeur général à verser la somme de trois cent quatre-vingt-cinq dollars et dix-sept sous (385,17\$) à la commission scolaire de la Côte-du-Sud comme coût de gestion lié à l'utilisation des places disponibles en zone à risque.

RAPPORT D'ACTIVITÉS 2016 DU SERVICE DE SÉCURITÉ INCENDIE

Le directeur remet à chacun des élus un rapport portant sur les activités 2016 du service de la sécurité incendie. C'est la deuxième année qu'un tel rapport est produit. Ce document sert à constater jusqu'à quel point on est rendu dans le plan de mise en œuvre par rapport au schéma de couverture de risques.

Si la Municipalité est d'accord avec le rapport qui lui est soumis, elle doit le signifier par résolution et celle-ci doit-être transmise au responsable en sécurité incendie à la MRC de Montmagny, monsieur Charles Gauthier.

Est-ce que la Municipalité accepte le rapport ?

CONSIDÉRANT QUE les municipalités sont responsables de certaines actions au plan de mise en œuvre du schéma de couverture de risques;

CONSIDÉRANT QUE les municipalités sont tenues de présenter annuellement un rapport sur la sécurité incendie aux MRC qu'elles doivent le transmettre au ministère de la Sécurité publique par la suite;

IL EST PROPOSÉ par monsieur Marcel Bonneau

APPUYÉ par monsieur Richard Fiset

ET RÉSOLU À L'UNANIMITÉ QUE le Conseil municipal a bien pris connaissance des données du rapport annuel 2016 portant sur la sécurité incendie et qu'il l'adopte;

QUE ledit rapport annuel 2016 portant sur la sécurité incendie soit transmis en bonne et due forme à la MRC de Montmagny et au ministère de la Sécurité publique.

AUTORISATION AU NOUVEAU DIRECTEUR-GÉNÉRAL À SIGNER LES EFFETS BANCAIRES

Il faudrait autoriser par résolution le nouveau directeur-général à signer tous les effets bancaires en remplacement de l'ancien.

Il va falloir également changer le nom du responsable de l'utilisation de la carte de crédit de la Municipalité. Présentement, c'est monsieur Yves Laflamme.

IL EST PROPOSÉ par monsieur Patrick Laliberté,ù

APPUYÉ par monsieur Fabien Gagnon,

ET RÉSOLU À L'UNANIMITÉ QUE la Municipalité de Saint-François-de-la-Rivière-du-Sud autorise monsieur Rémi Montminy à signer tous les effets bancaires ;

QUE les démarches soient faites auprès de VISA pour que le responsable de l'utilisation de la carte de crédit soit maintenant monsieur Rémi Montminy.

QUE cette autorisation et ce changement entrent en vigueur après l'assermentation de monsieur Rémi Montminy le 6 mars 2017.

PAVILLON PIERRE-LAURENT BÉDARD (À TITRE INFORMATIF)

Mme Bouffard a signifié par lettre recommandée qu'elle quittait son logement (# 524) le 1^{er} juin. C'est un 4 ½ pièces.

Le logement (# 528) est libre maintenant. Lui aussi c'est un 4 ½ pièces.

Le Conseil demande au directeur général de les annoncer.

DEMANDE DE PROLONGEMENT DE L'AQUEDUC

Ferme Saniben adresse à la Municipalité une demande de prolongement de l'aqueduc. Le directeur transmet la lettre reçue aux élus.

La Municipalité va étudier la demande. Si le dossier va plus loin, monsieur le Maire, avise immédiatement qu'il va se retirer de toutes décisions car il est en conflit d'intérêt.

RÉSOLUTION D'APPUI

Ferme du Patrimoine Théberge inc. souhaite déposer à la Commission de protection du territoire agricole du Québec (CPTAQ) une demande d'autorisation pour un morcellement.

Ferme du Patrimoine souhaite concentrer ses activités dans la production porcine et se départir de son boisé et de son érablière de 5 000 entailles.

Après morcellement, les propriétés auraient des superficies réparties de 48 hectares et de 73 hectares.

Le directeur remet aux élus une photocopie où on comprend facilement la nature de la demande.

Est-ce que la Municipalité est d'accord pour appuyer la demande de Ferme du Patrimoine Théberge inc. ?

ATTENDU QUE Ferme du Patrimoine Théberge inc. souhaite déposer une demande à la Commission de protection du territoire agricole du Québec (CPTAQ) et qu'une recommandation de la Municipalité est requise en vertu de la Loi sur la protection du territoire et des activités agricoles ;

ATTENDU QUE Ferme du Patrimoine Théberge inc. souhaite concentrer ses activités dans la production porcine et se départir de son boisé et de son érablière de 5 000 entailles ;

ATTENDU QUE Michel Théberge exploite déjà cette érablière et que la transaction permet le développement d'une entreprise acéricole d'importance ;

ATTENDU QUE les propriétés à être formées auraient des superficies respectives de 48 hectares et de 73 hectares, ce qui représente des superficies suffisantes pour pratiquer l'agriculture ;

ATTENDU QUE cette demande n'aura pas d'effet négatif sur l'homogénéité de la communauté et de l'exploitation agricole, ni sur les possibilités d'utilisation à des fins agricoles des lots visés et des lots avoisinants ;

ATTENDU QUE la demande ne contrevient pas aux règlements en vigueur sur le territoire de la Municipalité ;

IL EST PROPOSÉ par monsieur Richard Fiset,

APPUYÉ par monsieur Marcel Bonneau,

ET RÉSOLU À L'UNANIMITÉ d'appuyer la demande d'autorisation déposée à la CPTAQ par

Ferme du Patrimoine Théberge inc.

VARIA

A) RÉSOLUTION D'APPUI

Ferme Joseph-Aimé Blais inc. est propriétaire du lot numéro 3 475 342 parties du cadastre du Québec.

Le but de la demande consiste à aliéner une superficie de 5 000 mètres carrés d'une superficie de +_ 347 800 mètre carrés. Ultimement, ces 5 000 mètres carré seront utilisés pour une construction de résidence.

Est-ce que la Municipalité appuie cette demande ?

CONSIDÉRANT QUE cette demande est légitime ;

CONSIDÉRANT QU'elle ne contrevient pas à la réglementation municipale ;

IL EST PROPOSÉ par monsieur Patrick Laliberté,

APPUYÉ par monsieur Fabien Gagnon,

ET RÉSOLU À L'UNANIMITÉ QUE la Municipalité de Saint-François-de-la-Rivière-du-Sud

appuie la demande d'aliénation du déclarant monsieur Laurent Blais.

B) ASSERMENTATION DU DIRECTEUR GÉNÉRAL

Maintenant que monsieur Rémi Montminy est officiellement engagé, monsieur le Maire procède à son assermentation. Ce serment signifie que monsieur Rémi Montminy s'engage à respecter toutes les règles d'éthique associées à ce poste.

Le Conseil municipal et l'ancien d-g félicitent le nouveau directeur-général.

PÉRIODE DE QUESTION

- 1) On s'informe sur le dossier de l'ascenseur à la Maison de la paroisse, c'est toujours en marche. C'est un processus de longue haleine.

LEVÉE DE LA SÉANCE

IL EST PROPOSÉ par monsieur Richard Fiset
 APPUYÉ par monsieur Patrick Laliberté
 ET RÉSOLU UNANIMEMENT QUE la séance régulière soit levée.

Adopté unanimement

La séance se termine à 21 h 00.

Rénald Roy, Maire

Yves Laflamme, Dir. gén./Sec.-trés.

Je, Rénald Roy, Maire de la Municipalité de Saint-François-de-la-Rivière-du-Sud, atteste que la signature du présent procès-verbal équivaut à la signature par moi de toutes les résolutions qu'il contient au sens de l'article 142 (2) du Code municipal.

Entreprises devenez membre!

Notre journal communautaire vous invite à être nombreux à devenir membre en cette année du 25^e anniversaire. Il en coûte 5\$ pour les membres individuels et 25\$ pour les membres organismes. Nouveauté: Les entreprises peuvent désormais devenir membre au coût de 50\$. Nous visons toujours un objectif de 100 membres en cette année du 25^e.



Membre organisme

Club de pétanque
Cercle de fermières
Club FADOQ St-François
Bibliothèque du Rocher
Société de conservation du patrimoine

Garde paroissiale

Membre individuel

Jean-Marc Gosselin
 Wilfrid Marceau
 Bérandère Noël
 Nicole Fortin
 Mireille Fournier
 Rose-Anne G. Laliberté
 Calixte Laliberté
 Louise Théberge
 Fernand Bélanger
 Richard Côté
 Noëlla Tremblay
 Jean-Dominique Rousseau
 Marcel Morin
 Lise Carom
 Denis Blais
 Colette Boutin
 Nicole Labonté
 Rosaire Couture
 Jean-Yves Lamonde
 Lorraine Lamonde
 Ghislaine Théberge

Élisabeth Gaudreau
 Léo Boucher
 Louise Gourgues
 Gilles Buteau
 Ghislaine Robin
 Marguerite Morin
 Raynald Laflamme
 Marie Laflamme
 Monique Laliberté
 Jean-Yves Gosselin
 Louis-Marie Garant
 Jacques Boulet
 Lucille Kirouac
 Pierre Cauffopé
 Christiane Bombardier
 Albert Proulx
 Cécile Rémillard
 Chantal Chouinard
 Philippe Lamonde
 Bernadette Corriveau
 Étienne Bélanger
 Michel Raby
 Dominique Lamonde
 Suzy Godbout
 Monique Campagna
 Joseph-Aimé Blais
 Martine Martineau
 Huguette Bouffard
 Denis Boulet
 Denise Roy
 Doris Gendron

Jean Corriveau
 Ernest Lachance
 Julienne Lamonde
 Joachim Lacroix
 Jeannette Cloutier
 Linda Guimont
 Normand Lesieur
 Yves Laflamme
 Micheline Théberge
 Jean-Guy Saint-Pierre
 Rosario Montminy
 Yvonne Asselin
 Jacques Simard
 Valérie Savoie
 Daniel Roy
 Gaby Picard
 Patricia Leblanc
 Bernard Morin
 Raynald Corriveau
 Francine Bouffard
 France St-Hilaire
 Simon Morin
 Marguerite Bouffard
 Denis Rémillard
 Suzanne Mercier
 Hélène Garant
 Jean-Guy April
 Réjean Pellerin
 Aurèle Gendron

Liste à jour 27 mars 2017




ASSEMBLÉE NATIONALE
 QUÉBEC

Norbert Morin
 Député Côte-du-Sud
 418 234-1893
 1 866 774-1893
 nmorin-cds@assnat.qc.ca

☎ 418-248-5622
 ☎ 418-248-7071

GFL

GARAGE FERNAND LANGLOIS ET FILS
 174, 4^e Rue, Montmagny (Québec) G5V 3L5

◆ Pare-brise
 ◆ Expert collision automobile
 ◆ Débosselage • Peinture






GARANTIE NATIONALE

Auto
PLACE

MAÎTRE MÉCANICIEN

www.autoplace.ca



REMORQUAGE
24 HEURES

GARAGE CORRIVEAU
MARIO TECH

<input type="checkbox"/> Freins	<input type="checkbox"/> Silencieux
<input type="checkbox"/> Pneus	<input type="checkbox"/> Vidange d'huile
<input type="checkbox"/> Suspension	<input type="checkbox"/> Air climatisé
<input type="checkbox"/> Mise au point	<input type="checkbox"/> Autre

2, boul. Taché Ouest
 Montmagny Qc G5V 3A1
 ☎ 418-248-3634
MARIO THÉBERGE PROPRIÉTAIRE

Weed Man[®]

ENTRETIEN DE PELOUSES
ESTIMATION GRATUITE

715, boul. Taché Ouest
 Montmagny (Québec) G5V 3R8
 Tél. : 418 248-7970
 Sans frais : 1 800 463-4877

www.weedmanquebec.com



Le stress





Le stress est une réaction naturelle de tout notre organisme devant une situation que l'on perçoit comme nouvelle, imprévisible ou menaçante. Si une voiture fonce droit sur nous, tout notre corps est en état d'alerte et se mobilise pour nous permettre d'échapper à cette menace : nous sécrétons de l'adrénaline, notre cœur bat plus vite et nous respirons plus rapidement. Dans ce cas, le stress est essentiel à notre survie!

LES CAUSES

Les causes de stress sont infinies et elles varient d'une personne à l'autre. De plus, la même situation peut causer une intensité de stress bien différente chez deux individus. En fait, le stress dépend avant tout de la façon dont chacun perçoit la situation et y réagit.

COMMENT GÉRER LE STRESS?

Pour être en mesure de bien gérer le stress, il faut d'abord apprendre à reconnaître nos propres sources de stress, puis se demander ce qu'on peut faire pour les éviter ou, à tout le moins, les diminuer. Il pourrait être pertinent de tenir un journal pour identifier les sources de stress et nos actions pour les réduire.

Consultez votre professionnel de la santé pour en apprendre davantage.

Proxim

Vincent Lamonde Boulet

542, chemin Saint-François Ouest
 Saint-François-de-La-Riv.-Du-Sud
418 259-7728

UN TAUX QU'ON A ENVIE
DE CRIER SUR TOUS LES TOITS

2,49%*
+ 1 000 \$ EN ARGENT

OFFRE D'UNE DURÉE LIMITÉE

Profitez dès maintenant d'un taux hypothécaire avantageux de 2,49 % en plus d'une remise en argent de 1 000 \$ lorsque vous optez pour un prêt hypothécaire Desjardins.

Rencontrez un conseiller de la Caisse Desjardins de la Rivière du Sud et Berthier-sur-Mer dès aujourd'hui. En plus de vous aider à choisir le prêt hypothécaire convenant le mieux à votre profil d'emprunteur, vos besoins et votre situation, il agira dans votre intérêt et vous accompagnera judicieusement tout au long du processus d'acquisition de votre résidence.

Centre de services de Berthier-sur-Mer
418 259-7795 ou 1 866 259-7786

Centre de services de Saint-François
418 259-7786 ou 1 866 259-7786

Centre de services de Saint-Pierre-du-Sud
418 248-1927 ou 1 866 259-7786

desjardins.com/maison



Desjardins
Caisse de la Rivière du Sud
et Berthier-sur-Mer

*Promotion d'un taux hypothécaire à « 2,49 % + 1 000 \$ de remise en argent » ou 2,29 % sans remise, en vigueur jusqu'au 30 juin 2017. Offert pour tout nouveau prêt hypothécaire particulier Desjardins à taux fixe de 30 mois. Ne s'applique pas à tout financement entreprise dont notamment les financements d'immeubles de 5 logements ou plus. Le montant de 1 000 \$ en argent sera remis au compte opérations lié au prêt hypothécaire. Cette offre peut prendre fin sans préavis. Le taux est sujet à changement sans préavis. Cette promotion ne peut être jumelée à une autre offre. Certaines conditions s'appliquent.